



Asociación de Grandes Empresas
de Trabajo Temporal

Informe regional AGETT del mercado laboral 4º Trimestre 2011

Febrero de 2012
Servicio de Estudios



© Asociación de Grandes Empresas de Trabajo Temporal (AGETT)

Todos los derechos reservados. Prohibida su reproducción o distribución sin autorización previa por escrito.

Diseño: Lumodiseño www.lumodis.com

Índice

1. Resumen ejecutivo	5
2. Evolución del empleo	9
2.1. Población activa	9
2.2. Hogares	11
2.3. Ocupados	12
2.4. Temporalidad	15
3. Evolución del desempleo	17
El desempleo en los distintos colectivos de difícil inserción	20
4. Evolución de la contratación	25
4.1. Contratación indefinida	25
4.2. Contratación temporal	26
4.3. Contratación temporal gestionada por empresas de trabajo temporal	28
Anexo. Fichas regionales	29

1. Resumen ejecutivo

La población activa se desmarca este trimestre de la tendencia de estancamiento que venía acumulando el pasado trimestre y presenta una caída fuera de lo esperado. En concreto, la población activa ha presentado una reducción en su cifra de 53.400 personas respecto al trimestre anterior (-0,2%). Del mismo modo, de manera interanual, en este cuarto trimestre de 2011 **se han perdido efectivos laborales a un ritmo del -0,1% y se rompe, así, con la tendencia natural de aumento de la población activa.** Después de la caída interanual de la población activa a nivel nacional, en este cuarto trimestre son cinco las CCAA que registraron pérdidas de efectivos laborales respecto al mismo periodo del año anterior (C. León, Cataluña, Extremadura, Madrid y Murcia), mientras que únicamente Asturias, C. Valenciana y Galicia han pasado de presentar variaciones negativas en el IIITR11, a positivas en este trimestre.

El número de hogares en el que todos sus miembros activos están parados vuelve a alcanzar un nuevo record con más de 1,57 millones, lo que corresponde al 12,1% del total de hogares españoles con al menos un activo. Es decir, **en 12 de cada 100 hogares en el que hay al menos un activo, ya no se perciben rentas del trabajo.** Andalucía, I. Baleares, Canarias, C. La Mancha, C. Valenciana, Extremadura y Murcia son las comunidades que, en este trimestre, **presentan un porcentaje** de hogares con todos sus miembros activos en paro superior al del conjunto nacional. La región con un mayor porcentaje de hogares en esta circunstancia es Andalucía, que sitúa su tasa en 17,7%. En el otro extremo se sitúan Navarra y País Vasco, con sólo un 7% y 7,2%, respectivamente, de hogares con todos sus activos en paro.

Desde que comenzó la crisis, en el conjunto nacional se han destruido más de 2,7 millones de empleos netos. En concreto, en el cuarto trimestre del año 2011 se han destruido 600,7 mil empleos (-3,3%) respecto al mismo periodo del año anterior, lo que supone el 22,2% del total del empleo perdido desde que comenzó la crisis. Igualmente, **respecto al trimestre precedente se vuelve a destruir empleo,** como ya sucediera en el IIITR11. En concreto se han destruido 348.800 empleos (-1,9%), lo que supone la decimotercera destrucción de empleo intertrimestral desde que comenzó la crisis. Si se observa la serie con ajuste estacional, ésta muestra una caída de 248 mil empleos en el IVTR11, una cifra de destrucción de empleo que no se superaba desde el IITR09. Por tanto, no sólo se frena la tendencia de recuperación del mercado laboral sino que se intensifican aún más si caben los peores datos.

Seis de las diecisiete CCAA destruyen empleo a ritmos interanuales superiores al del conjunto nacional (-3,3%; -600.700). Son Andalucía, I. Baleares, Cataluña, Extremadura, Madrid y La Rioja. La destrucción de empleo neto se debe tanto al empleo asalariado (trabajadores por cuenta ajena) como al empleo autónomo (trabajadores por cuenta propia), a excepción de las regiones aragonesa, canaria y cántabra donde la destrucción de empleo se debe, únicamente, al de por cuenta ajena. **Respecto al empleo asalariado,** Cantabria (2,1%; +4.000) Canarias (0,9%; +5.600) y Aragón (0,1%; +300) presentan una creación interanual de este tipo de empleo, mientras todas las demás presentan pérdidas.

Dentro del empleo asalariado se observan importantes diferencias en función de si el tipo de relación contractual es con el sector público o con el sector privado. **El sector privado destruye empleo de manera interanual en todas las CCAA, excepto en Canarias** (1,8%; +9.100) y **Cantabria** (4,2%; +6.300). Por otro lado, **el sector público crea empleo de manera interanual en 3 de ellas. Sin duda se está apreciando de una forma**

clara el ajuste en el empleo del sector público como consecuencia de las medidas adoptadas por las CCAA para el cumplimiento del déficit. Entre las comunidades en las que su sector público crea empleo destaca **C. Valenciana**, con una tasa del 14,4% interanual, lo que supone 37.200 asalariados públicos más en un año. A ésta, le siguen **Aragón**, con un 7,7% y una creación de 7.600 empleos y **C. León**, con el 2% y 4.000 empleos.

El cuarto trimestre de 2011 ha cerrado **con una destrucción de empleo y con una caída de la población activa**. De hecho, no se esperaba una destrucción de empleo tan fuerte como se produjo y gracias al descenso de la población activa el número de parados no aumentó en mayor cuantía. Igualmente, el agregado ha superado la dramática cifra de los 5 millones de desempleados situándolo en los **5.273.600 parados**. Esto supone un incremento de 3,48 millones desde que comenzó la crisis, y de 577 mil parados más en el último año. La destrucción de empleo respecto al trimestre precedente (-348.800), junto con la caída en el número de activos (-53.400), ha provocado que el número de parados aumentase en 295,3 mil, situando **la tasa de paro, por encima de la barrera psicológica del 22%, concretamente en el 22,85%**.

Si se analiza el mercado laboral de las regiones españolas, vuelve a ser preocupante y alarmante, la situación existente en **los grandes núcleos españoles**. Así, **Andalucía, Cataluña, C. Valenciana y Madrid no sólo son responsables de más del 60% del incremento del paro, sino que sólo estas cuatro comunidades poseen a más del 62% del total de parados en nuestro país**.

Dentro del desempleo, los que llevan más de un año en dicha situación (paro de larga duración o desempleo estructural) **han aumentado su peso sobre el total de parados hasta el 50% en el IVTR11** (era del 48,2% en el IIITR11). En este trimestre, **Aragón, Asturias, I. Baleares, Cantabria, C. León, Extremadura, Madrid, Navarra y La Rioja, son las comunidades que ven reducir el peso de los desempleados que llevan más de un año buscando empleo sobre el total de parados**. Lidera el ranking del peso de los parados de larga duración sobre el total de parados País Vasco con un **57,2%**, seguida de **C. Valenciana (55,7%), Cataluña (51,7%), C. La Mancha (50,7%), Andalucía (50,6%), Galicia y Canarias (ambas con un 50,4%), en las que más del 50% de los parados llevan más de un año buscando empleo sin éxito**.

La actual crisis económica española está teniendo uno de sus mayores impactos en el mercado laboral, incidiendo con más fuerza en colectivos de difícil inserción. **El colectivo de los trabajadores mayores de 45 años ha visto como su tasa de paro se ha triplicado desde el inicio de la crisis**, pasando del 5,9% en el IIITR07 al 17,3% a finales del pasado año. **El colectivo de jóvenes menores de 25 años aumentado su tasa de desempleo en 2,7 veces**, pasando del 18% al 48,6%. Pero sin duda, **el colectivo más preocupante es el de las personas llevan buscando empleo más de un año sin tener éxito, es decir, los parados de larga duración**. **Este colectivo ha aumentado su agregado en un 570,9%**. Por otro lado encontramos dos colectivos como el de extranjeros que han triplicado su **tasa de paro desde el comienzo de la crisis (11,8% en el IIITR07 al 34,8% en el IVTR11)**. Por último, pese a que la distancia entre hombres y mujeres se ha reducido desde el comienzo de la crisis, **el colectivo femenino presenta una tasa de paro del 23,3%, casi 1 punto porcentual por encima de la de los hombres (22,4%)**.

Desde el servicio de estudios de AGETT se ha planteado una visión global de cómo afecta el desempleo en las diferentes regiones de España centrándonos en los colectivos considerados de difícil inserción en relación a tu tasa de desempleo. Después de analizar cuál es el peso de estos colectivos en cuanto a deterioro del mercado laboral se refiere en cada una de nuestras regiones, la conclusión más evidente es que **España viaja a dos velocidades muy bien diferenciadas**.

Por un lado encontramos **la zona sur de la península** que comprende C. La Mancha, Extremadura, C. Valenciana, Andalucía, Murcia, I. Baleares y Canarias **donde todas las comunidades tienen a más de la mitad de los colectivos de los anteriormente citados con tasas de paro superiores a la media nacional.** De entre ellas destacan **Andalucía y C. Valenciana** donde **todos los colectivos presentan tasas de desempleo superiores a la media nacional.** Le siguen **C. La Mancha, Canarias, Extremadura y Murcia** con cinco de los seis colectivos con tasas de paro por encima de la media nacional. Cierra el conjunto de regiones de la zona sur **I. Baleares,** donde cuatro de sus seis colectivos poseen tasas de desempleo superiores a la media nacional.

Por el contrario, en **la zona norte de la península** se encuentran las regiones que presentan unos indicadores de desempleo que en ningún caso superan la media del conjunto en más de dos colectivos de difícil inserción. En esta situación nos encontraríamos regiones como Galicia, Asturias, Cantabria, País Vasco, Aragón, Cataluña, C. León, La Rioja y Madrid. **Las regiones de Galicia, Cataluña y Asturias formarían el primer grupo de regiones que únicamente tienen dos colectivos con tasas de paro por encima de la media nacional.** El segundo grupo dentro de la zona norte lo formarían La Rioja y País Vasco. En estas regiones tan sólo un colectivo de los de difícil inserción presentaría tasas de paro por encima de la media nacional. Por último, **5 regiones españolas presentan tasas de paro por debajo de la media nacional en todos los colectivos estudiados.** Estas son Madrid, C. León, Cantabria, Navarra y Aragón.

2. Evolución del empleo

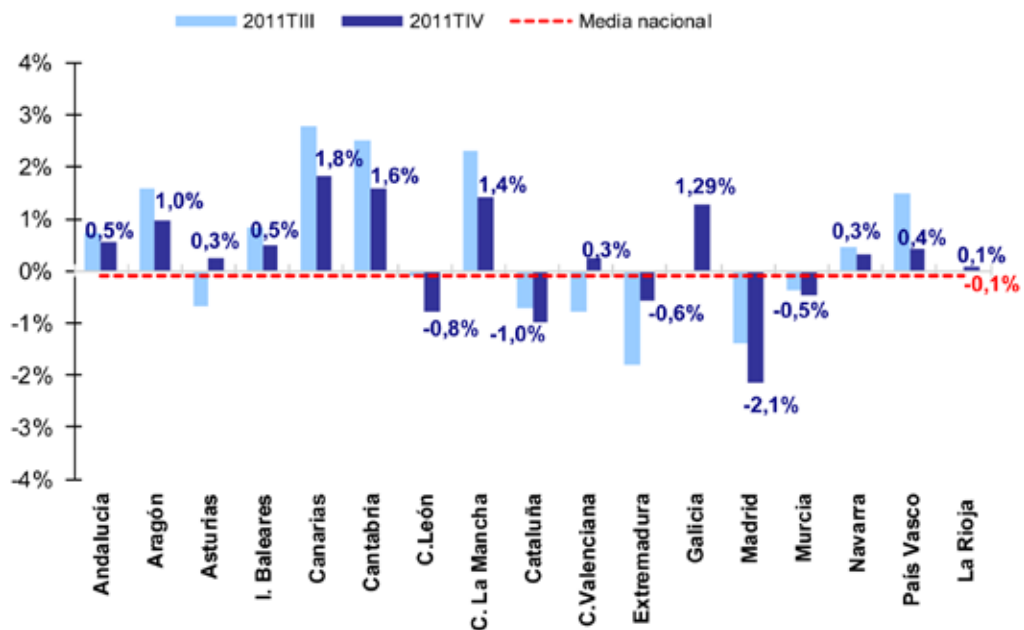
2.1. Población activa

La población activa se desmarca este trimestre de la tendencia de estancamiento que venía acumulando el pasado trimestre y presenta una caída fuera de lo esperado. En concreto, la población activa ha presentado una reducción en su cifra de 53.400 personas respecto al trimestre anterior (-0,2%). Del mismo modo, de manera interanual, en este cuarto trimestre de 2011 se han perdido efectivos laborales a un ritmo del -0,1% y se rompe, así, con la tendencia natural de aumento de la población activa. En concreto, se han reducido en 23.600 efectivos respecto al cuarto trimestre de 2010, lo que sitúa el agregado total en los 23.081.200 de activos.

Después de la caída interanual de la población activa a nivel nacional, en este cuarto trimestre son cinco las CCAA que registraron pérdidas de efectivos laborales respecto al mismo periodo del año anterior (C. León, Cataluña, Extremadura, Madrid y Murcia), mientras que únicamente Asturias, C. Valenciana y Galicia han pasado de presentar variaciones negativas en el IIITR11, a positivas en este trimestre. En concreto la comunidad autónoma de Asturias pasa de registrar una caída interanual del -0,7% (-3.300) a un crecimiento del 0,3% (+1.200), C. Valenciana del -0,8% (-19.400) a un crecimiento del 0,3% (+6.500), y Galicia del -0,04% (-500) al 1,3% (+16.700).

En las comunidades de C. León, Cataluña, Madrid y Murcia se intensifica el denominado "efecto desánimo" debido a que presentan variaciones interanuales negativas a un mayor ritmo que en el trimestre anterior. Es significativo que la comunidad de Madrid acumule tres trimestres consecutivos intensificando el desánimo de la población que busca activamente un empleo.

Gráfico 1. Variación interanual de la población activa por CCAA



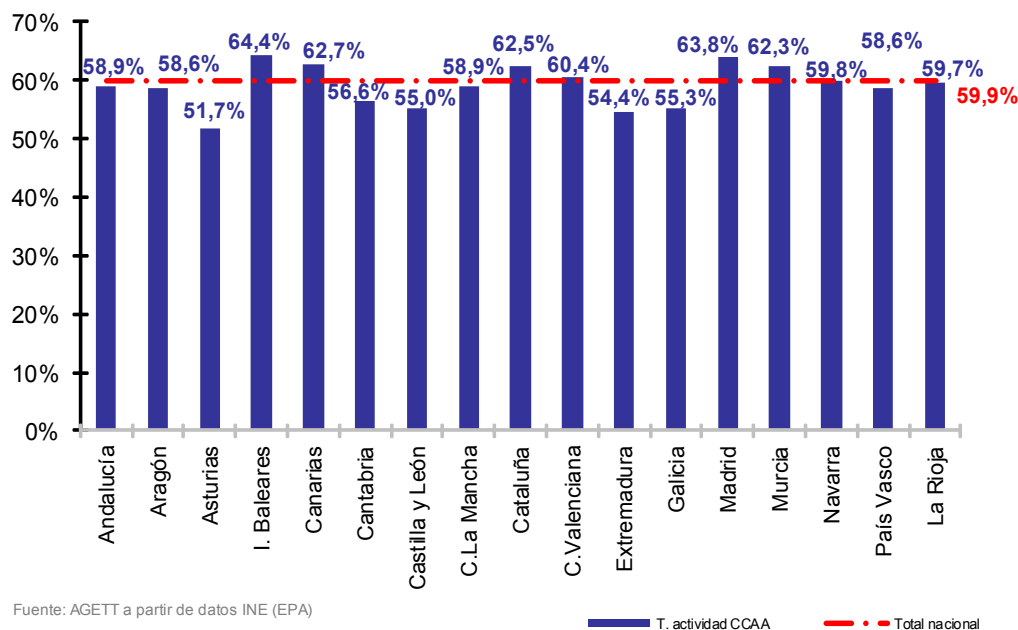
Fuente: AGETT a partir de datos INE (EPA)

Respecto al trimestre precedente, el número de personas disponibles y en edad para trabajar disminuye en 53.400 efectivos. Esta disminución, deja el agregado en niveles de comienzos del año 2011 (ITR11), y rompe con la tendencia de estancamiento que se venía acumulando en el pasado trimestre, donde los efectivos laborales mantenían sus expectativas ante la posibilidad de encontrar un empleo. Sin embargo, a pesar de la tónica nacional, las CCAA de Andalucía (0,3%), C. La Mancha (0,4%), C. Valenciana (0,9%), Extremadura (1,3%) y Murcia (0,9%), muestran crecimientos positivos en el total de activos respecto al tercer trimestre de 2011.

No obstante, desde que comenzara el año, se han animado 19.400 personas a la búsqueda activa de empleo, aunque sumada a la activación del año 2010 (+97.900), no es capaz de recuperar todo el desánimo que se produjo en 2009 (-129 mil) efectivos.

La tasa de actividad alcanza el 59,9%. Esto supone una tasa prácticamente inferior a la del trimestre anterior (60,11%) cerrando el IVTR11 con una tasa de actividad por debajo del 60% que se venía acumulando en los dos trimestres anteriores.

Gráfico 2. Tasa de actividad por CCAA (IVTR11)

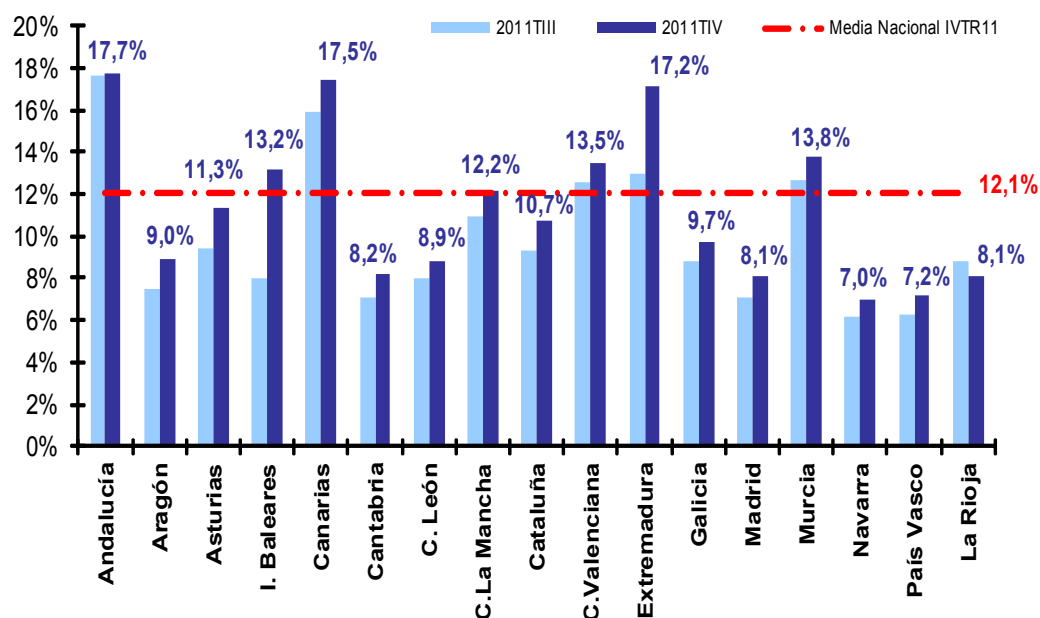


En total, hay 6 comunidades que presentan una tasa de actividad por encima de la media (I. Baleares, Canarias, Cataluña, C. Valenciana, Madrid y Murcia). La comunidad con una menor tasa de actividad continúa siendo Asturias (51,7%). Donde, la mitad de la población asturiana que legalmente puede trabajar, no busca activamente un empleo.

2.2. Hogares

El número de hogares en el que todos sus miembros activos están parados vuelve a alcanzar un nuevo record con más de 1,57 millones, lo que corresponde al 12,1% del total de hogares españoles con al menos un activo. Es decir, en 12 de cada 100 hogares en el que hay al menos un activo, ya no se perciben rentas del trabajo. Ya son un 1,2 millones de hogares más en esta tesitura desde que comenzó la crisis (IIITR07). Una tendencia que, aunque durante el segundo trimestre mostró un ligero síntoma de atenuación, durante el tercer trimestre, y sobre todo, en este cuarto trimestre, vuelve aumentar el agregado y pone de manifiesto la delicada situación que están atravesando los hogares españoles dada la escasez de entrada de ingresos en el conjunto del hogar. Si incluimos aquellos hogares donde al menos la mitad de los activos están en paro, esta cifra supera los 3,6 millones de hogares (3.605.071), que supone un 27,7% del total de hogares con al menos un activo (2,41 millones de hogares más en esta situación desde que comenzó la crisis).

Gráfico 3. Porcentaje de hogares con todos sus activos en paro por CCAA



Fuente: AGETT a partir de datos INE (EPA)

Andalucía, I. Baleares, Canarias, C. La Mancha, C. Valenciana, Extremadura y Murcia son las comunidades que, en este trimestre, presentan un porcentaje de hogares con todos sus miembros activos en paro superior al del conjunto nacional. La región con un mayor porcentaje de hogares en esta circunstancia es Andalucía, que sitúa su tasa en 17,7%. En el otro extremo se sitúan Navarra y País Vasco, con sólo un 7% y 7,2%, respectivamente, de hogares con todos sus activos en paro. Excepto en La Rioja, en todas las demás empeora su situación.

2.3. Ocupados

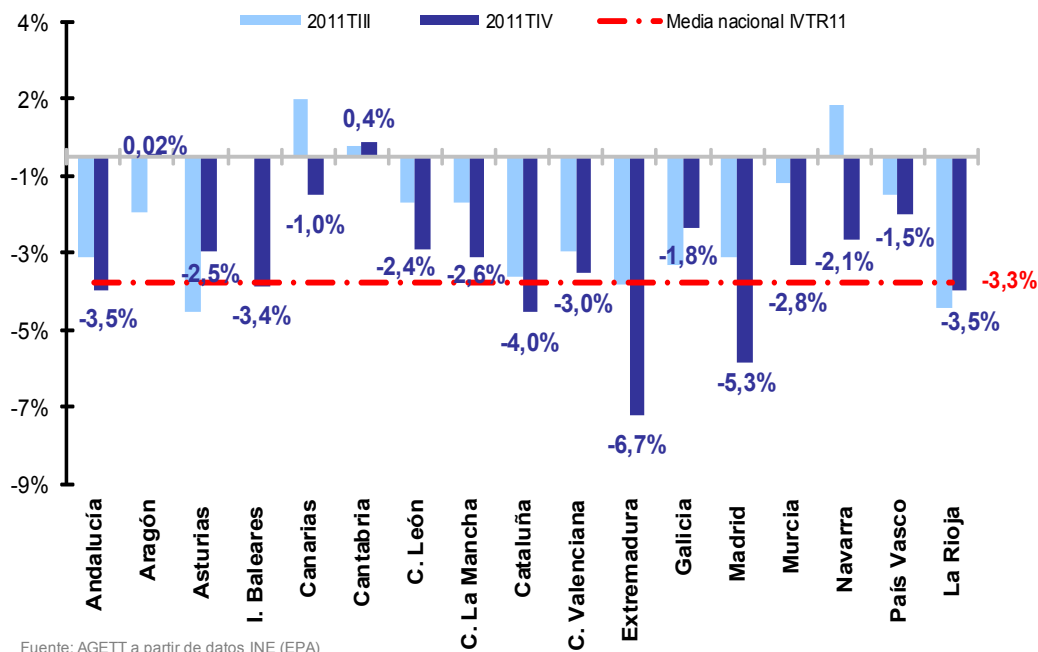
Desde que comenzó la crisis, en el conjunto nacional se han destruido más de 2,7 millones de empleos netos. En concreto, en el cuarto trimestre del año 2011 se han destruido 600,7 mil empleos (-3,3%) respecto al mismo periodo del año anterior, lo que supone el 22,2% del total del empleo perdido desde que comenzó la crisis.

Igualmente, respecto al trimestre precedente se vuelve a destruir empleo, como ya sucediera en el III TR11. En concreto se han destruido 348.800 empleos (-1,9%), lo que supone la decimotercera destrucción de empleo intertrimestral desde que comenzó la crisis. Si se observa la serie con ajuste estacional, ésta muestra una caída de 248 mil empleos en el IV TR11, una cifra de destrucción de empleo que no se superaba desde el I TR09. Por tanto, no sólo se frena la tendencia de recuperación del mercado laboral sino que se intensifican aún más si caben los peores datos.

Seis de las diecisiete CCAA destruyen empleo a ritmos interanuales superiores al del conjunto nacional (-3,3%; -600.700). Son Andalucía, I. Baleares, Cataluña, Extremadura, Madrid y La Rioja.

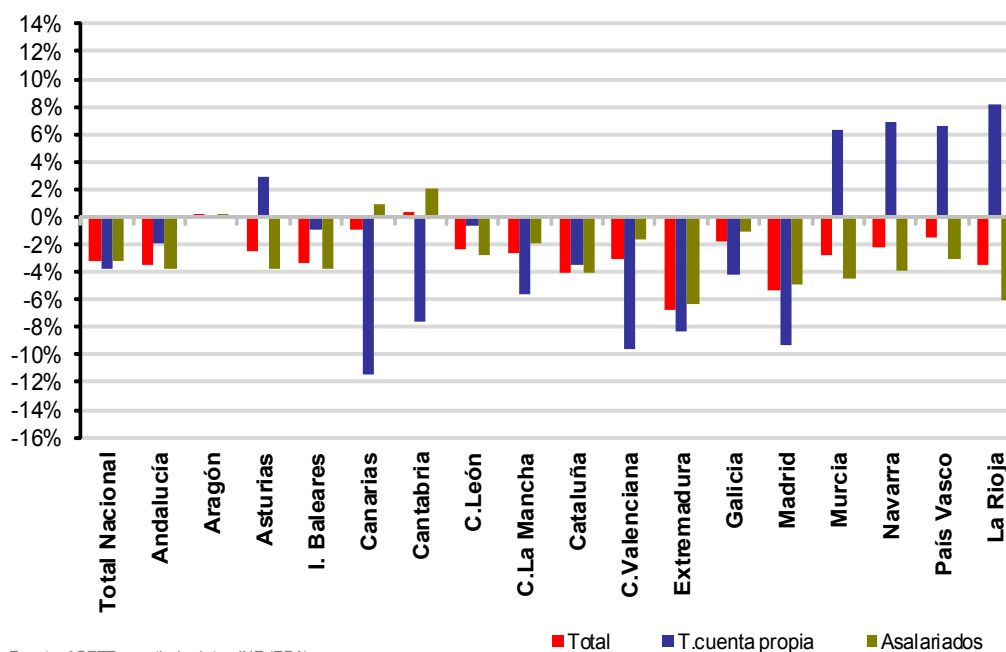
Son especialmente relevantes los casos de Extremadura, Canarias y Navarra. Extremadura aumenta su tasa de destrucción de empleo 3,4 p.p., situándola en el -6,7% (-25.400 empleos destruidos). Canarias por su parte pasa de crear empleo a ritmos del 1,5%, a destruir empleo a un ritmo del -1% (-7.700 empleos destruidos). Mientras, Navarra pasa de crear empleo a ritmos del 1,4%, a destruir empleo a un ritmo del -2,1% (-5.800 empleos creados). Cantabria es la única comunidad que creando empleo en el tercer trimestre, mantiene esta dinámica en el IV TR11.

Gráfico 4. Variación interanual de la ocupación por CCAA (IVTR11)



Si se analizan los ocupados según situación profesional, se observa que vuelven a ser los autónomos el colectivo más perjudicado en la mayoría de las CCAA. **En 7 comunidades el ritmo de ajuste del empleo autónomo es mayor que el asalariado.** Mientras, las comunidades de Asturias (2,9%), Murcia (6,2%), Navarra (6,9%) y País Vasco (6,6%) y La Rioja (8,2%) crean empleo por cuenta propia (autónomos) de manera interanual.

Gráfico 5. Var. interanual de los ocupados por situación profesional por CCAA (IVTR11)



Como se observa en el gráfico 5, la destrucción de empleo neto se debe tanto al empleo asalariado (trabajadores por cuenta ajena) como al empleo autónomo (trabajadores por cuenta propia), a excepción de las regiones aragonesa, canaria y cántabra donde la destrucción de empleo se debe, únicamente, al de por cuenta ajena. Estas CCAA amortiguan, por tanto, la destrucción de empleo, ya que si no se hubiese generado empleo por cuenta propia, la caída habría sido todavía mayor. No obstante, **a nivel nacional es el decimoquinto trimestre consecutivo en el que se destruye empleo autónomo, mientras que es el decimocuarto en el que se pierde empleo asalariado.**

La destrucción de empleo autónomo mantiene su ritmo de caída respecto al trimestre precedente. Así, pasa de una tasa del -3,8% en el IIITR11 al -3,7% en el IVTR11, **destruyendo un total de 115.400 empleos netos de trabajadores por cuenta propia en este último año para el total del conjunto nacional.**

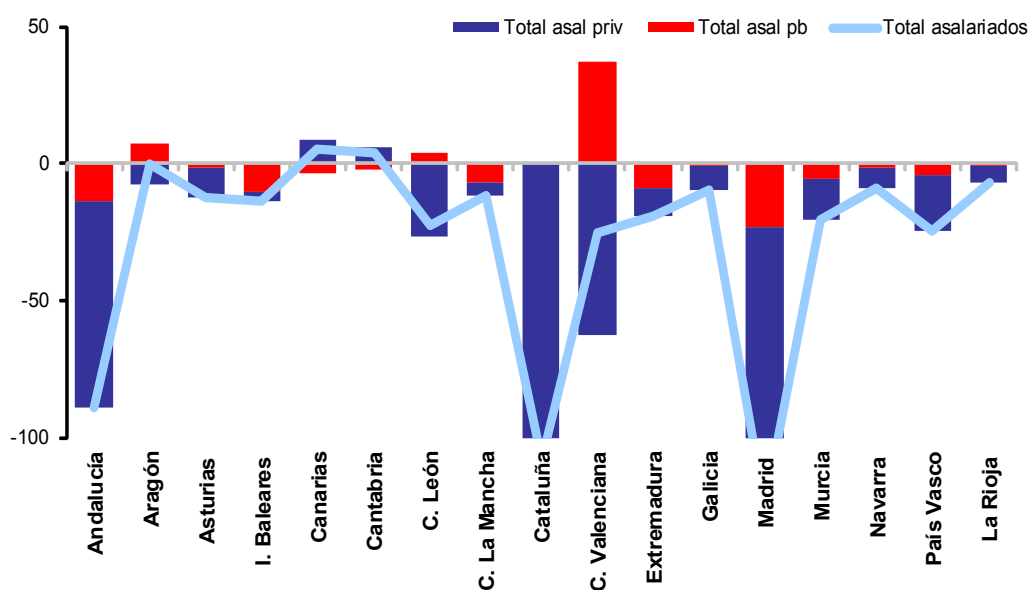
Canarias lidera el ranking de destrucción interanual de empleo autónomo con una tasa del -11,4% y 13.700 autónomos menos, **seguida de C. Valenciana** (-9,6%; -34.000), **Madrid** (-9,4%; -32.900), **Extremadura** (-8,2%; -6.400) **y Cantabria** (-7,7%; -3.100).

Respecto al empleo asalariado, Cantabria (2,1%; +4.000) Canarias (0,9%; +5.600) y Aragón (0,1%; +300) presentan una creación interanual de este tipo de empleo, mientras todas las demás presentan pérdidas. Destacan Extremadura (-6,4%; -19.200), La Rioja (-6%; -6.500), Madrid (-4,9%; -125.200), Murcia (-4,4%; -20.700), Cataluña (-4,1%; -107.900), Navarra (-4%; -9.000), I. Baleares (-3,8%; -13.800), Andalucía (-3,8%; -89.100) y Asturias (-3,7%; -12.000), en las que se pierde empleo asalariado a un mayor ritmo del que lo hace el conjunto nacional (-3,2%). El empleo asalariado perdido en estas comunidades supone el 81,2% del total de los 496,5 mil perdidos en este trimestre, en todo el país.

Dentro del empleo asalariado se observan importantes diferencias en función de si el tipo de relación contractual es con el sector público o con el sector privado. El sector privado destruye empleo de manera interanual en todas las CCAA, excepto en Canarias (1,8%; +9.100) y Cantabria (4,2%; +6.300). En el pasado trimestre, la tasa interanual de destrucción de empleo del sector privado en el conjunto nacional era del -2,6% y en este trimestre se sitúa en el -3,7% (-452.600 empleos destruidos).

Por otro lado, el sector público crea empleo de manera interanual en tres de ellas. Sin duda se está apreciando de una forma clara el ajuste en el empleo del sector público como consecuencia de las medidas adoptadas por las CCAA para el cumplimiento del déficit. Para el total del conjunto nacional este trimestre destruye empleo a un ritmo del -1% (-32.400 empleos destruidos). Entre las comunidades en las que su sector público crea empleo destaca C. Valenciana, con una tasa del 14,4% interanual, lo que supone 37.200 asalariados públicos más en un año. A ésta, le siguen Aragón, con un 7,7% y una creación de 7.600 empleos y C. León, con el 2% y 4.000 empleos. En términos absolutos, destaca C. Valenciana ya que aglutina tres cuartas partes del empleo público creado en este trimestre, mientras que por el otro lado, Madrid (-23.000 empleos destruidos) y Andalucía (13.900 empleos destruidos) son responsables del 45% del empleo público destruido en este trimestre.

Gráfico 6. Variación interanual de los asalariados por CCAA (IVTR11; miles)



Fuente: AGETT a partir de datos INE (EPA)

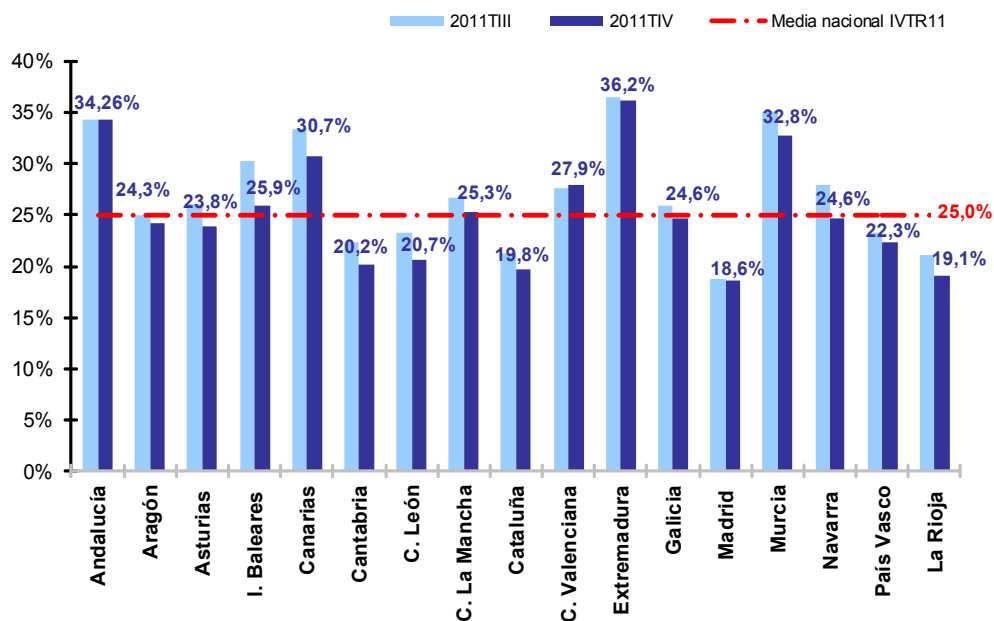
2.4. Temporalidad

La **tasa de temporalidad española** disminuyó el pasado trimestre, en concreto la caída ha sido de 1 p.p.. Dicha tasa **se sitúa en este trimestre en el 25%** para el total del conjunto nacional. Es decir, **uno de cada cuatro asalariados que hay en la actualidad tiene una relación contractual temporal con la empresa.**

Dicha tasa disminuye en todas las comunidades autónomas, excepto en **C. Valenciana**, donde aumenta en 0,3 p.p., en este tercer trimestre. **Son siete las comunidades que tienen una tasa de temporalidad superior a la media nacional.** Estos son los casos de Andalucía, I. Baleares, Canarias, C. La Mancha, C. Valenciana, Extremadura y Murcia que presentan una tasa de temporalidad superior al 25%. Extremadura lidera el ranking con una tasa de 36,2%, seguida de la Andalucía (34,3%) y Murcia (32,8%). **Las comunidades con una menor proporción de asalariados temporales son Madrid (18,6%), La Rioja (19,1%) y Cataluña (19,8%).** Todas ellas con tasas inferiores al 20%.

Las **CCAA que más han disminuido la tasa de temporalidad respecto al año anterior han sido I. Baleares (-4,4 p.p.), Navarra (-3,4 p.p.), Canarias (-2,7 p.p.) y C. León (-2,5 p.p.).** Esta disminución se debe tanto al sector público como al sector privado en el caso de Canarias y C. León.

Gráfico 7. Tasa de temporalidad por CCAA

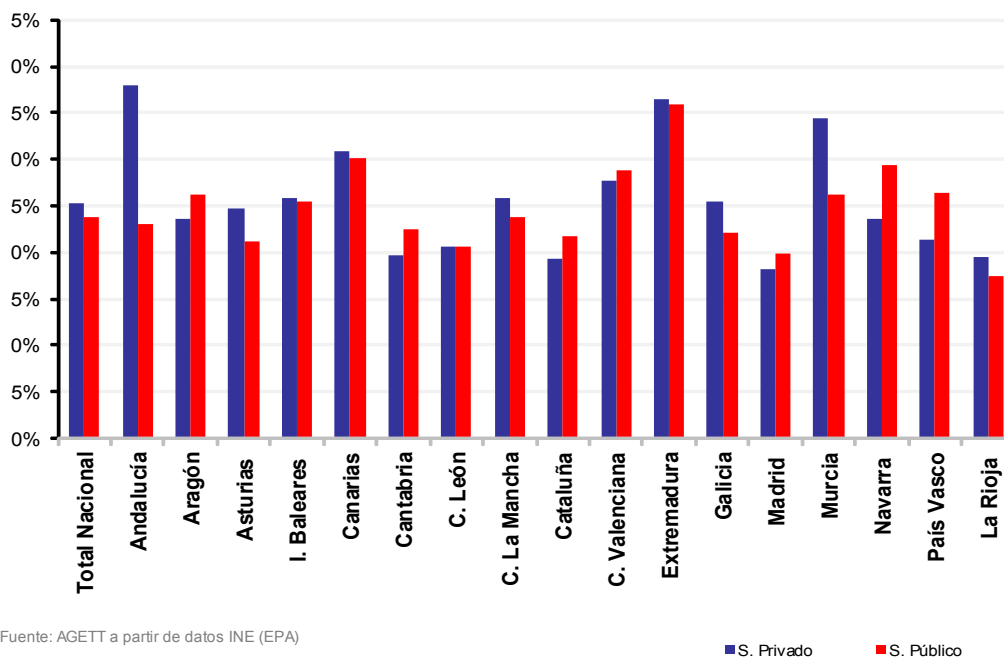


Fuente: AGETT a partir de datos INE (EPA)

En el IVTR11 la **tasa de temporalidad del sector privado (25,3%) se vuelve a situar por encima de la del sector público (23,8%) por noveno trimestre consecutivo.** Así, mientras la tasa de temporalidad del sector privado disminuye en 1,1 puntos porcentuales respecto al trimestre anterior, el sector público disminuye en 0,7 puntos porcentuales. Ahora mismo la brecha entre ambas se sitúa en 1,4 p.p., mientras que cuando comenzó la crisis dicha distancia era de 6,8 p.p..

No obstante, en este trimestre hay ocho comunidades en las que la tasa de temporalidad del sector público supera a la del sector privado. Destaca el caso de Navarra (donde la diferencia entre ambos sectores dista en 5,8 p.p.), País Vasco (5,1 p.p.), Cantabria (3 p.p.), Aragón (2,7 p.p.) y Cataluña (2,3 p.p.). A las mencionadas anteriormente, se suman en este trimestre, las comunidades de Madrid (1,5 p.p.), C. Valenciana (1,1 p.p.) y C. León (0,1 p.p.). En el caso opuesto, es decir, las CCAA con una tasa de temporalidad pública inferior a la privada, es significativa la situación de Andalucía, donde la diferencia se sitúa en 14,8 p.p. siendo la única superior a los dos dígitos.

Gráfico 8. Tasa de temporalidad por CCAA y sector público vs privado (IVTR11)



Fuente: AGETT a partir de datos INE (EPA)

■ S. Privado ■ S. Público

En el colectivo femenino, es relevante que sea el decimosexto trimestre consecutivo en el que la temporalidad pública es mayor que la privada y, al contrario de lo que sucedía en el trimestre anterior (2,8 p.p. IITR11 frente a 1,4 p.p. IIITR11), este trimestre vuelve a aumentar la distancia (1,4 p.p. IIITR11 frente a 2,6 p.p. IVTR11). En el IVTR11 la tasa de temporalidad pública para este colectivo es de 28% y 25,4% la del privado.

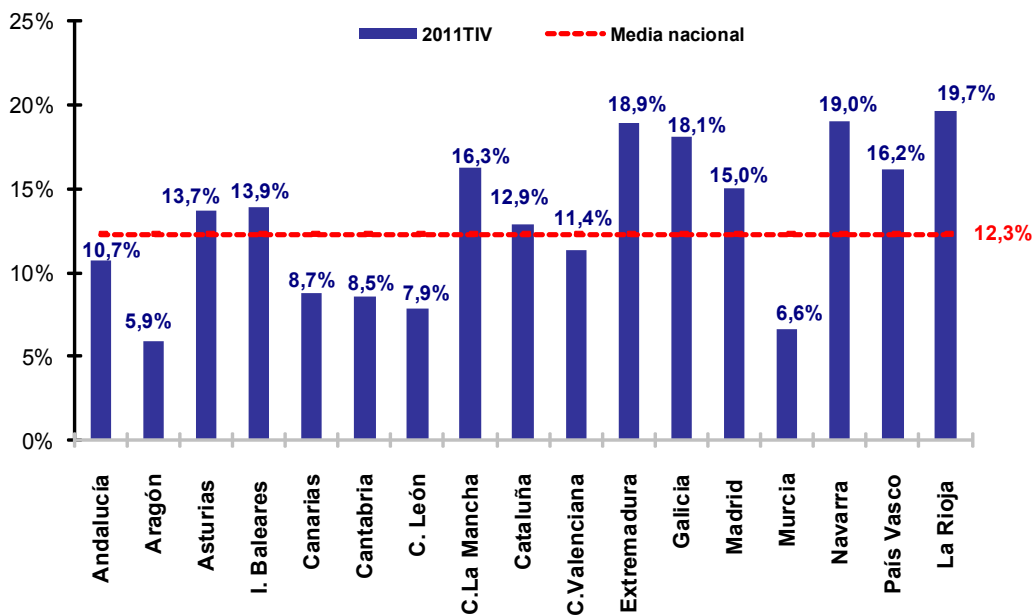
En el caso de los varones, la diferencia entre la temporalidad del sector privado y la del sector público aumenta respecto del trimestre anterior. En este trimestre aumenta la distancia en un 0,6 puntos (el trimestre anterior la distancia era de 5,8 p.p. y este trimestre de 6,4 p.p.) respecto al trimestre anterior, situándose la del sector privado en el 25,2% y la del sector público en el 18,8%.

3. Evolución del desempleo

El cuarto trimestre de 2011 ha cerrado **con una destrucción de empleo y con una caída de la población activa**. De hecho, no se esperaba una destrucción de empleo tan fuerte como se produjo y gracias al descenso de la población activa el número de parados no aumento en mayor cuantía. Igualmente, el agregado ha superado la dramática cifra de los 5 millones de desempleados situándolo en los **5.273.600 parados**. Esto supone un incremento de 3,48 millones desde que comenzó la crisis, y de 577 mil parados más en el último año. La destrucción de empleo respecto al trimestre precedente (-348.800), junto con la caída en el número de activos (-53.400), ha provocado que el número de parados aumentase en 295,3 mil, situando **la tasa de paro, por encima de la barrera psicológica del 22%, concretamente en el 22,85%**.

En el último año el desempleo ha crecido a un ritmo del 12,3% (+577 mil desempleados), el mayor incremento desde el ITR10. Del mismo modo, respecto al trimestre precedente, el ritmo pasa a ser del 5,9% (+295.300 desempleados).

Gráfico 9. Variación interanual del número de parados (IVTR11)



Fuente: AGETT a partir de datos INE (EPA)

Todas las CCAA ven crecer el número de parados respecto al mismo trimestre del año anterior. Entre las comunidades en la que más crece el total de desempleados destacan La Rioja, con un aumento del 19,7% (+4.800), Navarra con un incremento del 19% (+6.800) y Extremadura (18,9%; +22.500).

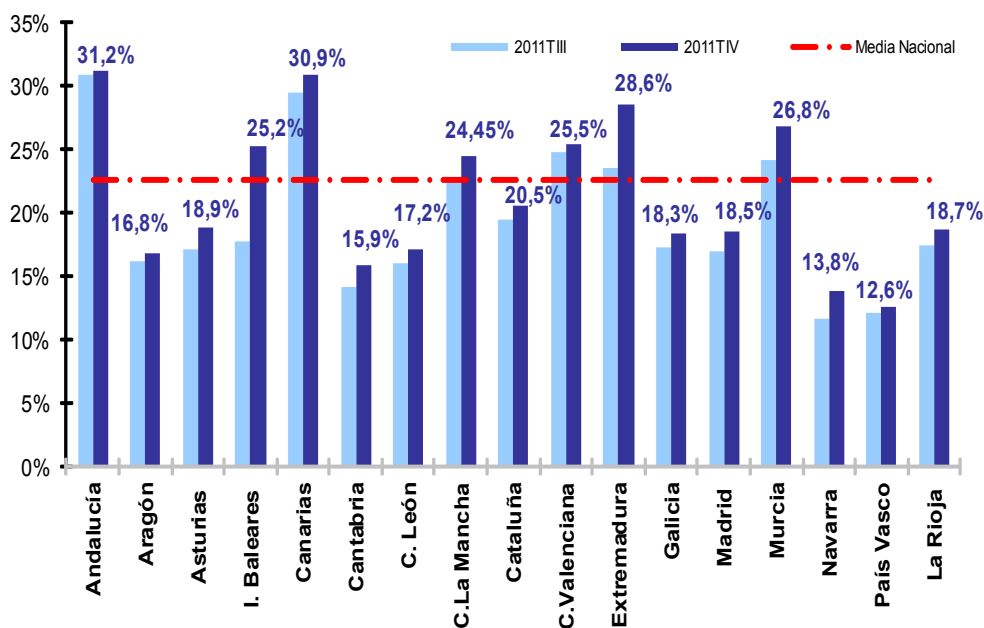
No obstante, **las comunidades que más ven aumentar el agregado total de desempleados en este último año son Andalucía (+121.100), seguida de Cataluña (+88.600), Madrid (+81.300) y C. Valenciana (+65.400 parados).** Sólo estas cuatro comunidades **son responsables del 62,1% del total del aumento del número de parados.**

Si se analiza el mercado laboral de estas comunidades, vuelve a ser preocupante y alarmante, la situación existente en **los grandes núcleos españoles. Así, Andalucía, Cataluña, C. Valenciana y Madrid no sólo son responsables de más del 60% del incremento del paro, sino que sólo estas cuatro comunidades poseen a más del 62% del total de parados en nuestro país.** Si nos fijamos en cada una, más preocupante es la comunidad andaluza que, una vez más, presenta la tasa de paro más alta (31,2%), destruye empleo interanual al 3,5%, posee una tasa de temporalidad muy elevada (34,2%) y un porcentaje de parados que llevan más de un año buscando empleo del 50%. Es decir, **uno de cada tres andaluces está en paro, y de ellos, la mitad lleva más de un año buscando empleo sin éxito.**

El aumento de la tasa de paro producida en el trimestre anterior se ha hecho más notable aun siendo el cuarto trimestre un mes de desfavorable estacionalidad, y se sitúa, en un nuevo y terrible máximo histórico del 22,85% de la población activa, con más de 5,2 millones de parados en nuestro país. Por tanto, debido a la mala estacionalidad que acompaña al último y primer trimestre del año, no se augura un buen panorama en cuanto a desempleo se refiere, previsión que apunta a superar con creces los 5,5 millones de parados para 2012, **por lo que seguiremos muy alejados de los valores registrados en años anteriores a la crisis** (mínimo alcanzado del 7,95% en el IITR07).

En el cuarto trimestre de 2011, todas las comunidades aumentan su tasa de paro respecto al trimestre precedente. La comunidad que más incrementa su tasa de desempleo es **I. Baleares con un aumento de 7,4 p.p., y alcanza una tasa de paro del 25,2%.** A esta comunidad le sigue **Extremadura con un aumento de 5 p.p., y una tasa del 28,6%; Murcia con un aumento de 2,6 p.p. y una tasa del 26,8%, y Navarra, que con un aumento de 2,1 p.p. sitúa su tasa en el 13,8%.**

Gráfico 10. Tasa de paro por CCAA (IVTR11)



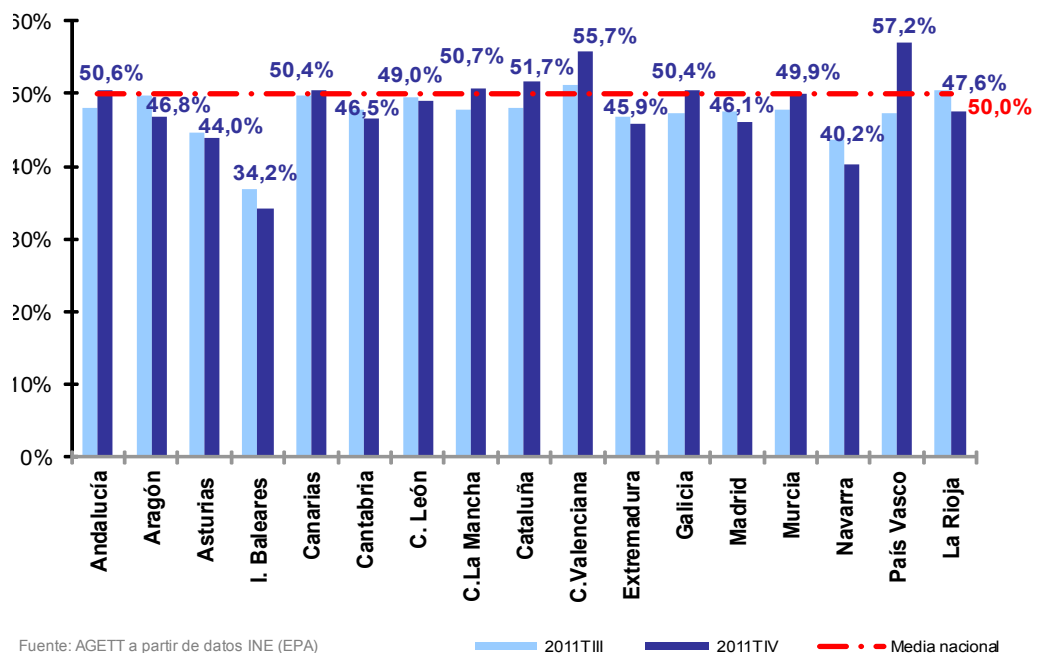
Fuente: AGETT a partir de datos INE (EPA)

Andalucía, Canarias, C. La Mancha, C. Valenciana, Extremadura y Murcia eran las comunidades que presentaban una tasa de paro superior al conjunto nacional en el trimestre anterior, situación que continúa en la actualidad con la incorporación de I. Baleares. Andalucía vuelve a ser la región que lidera la tasa de desempleo con un 31,2%, seguida de Canarias (30,9%), Extremadura (28,6%), Murcia (26,8%) y C. Valenciana (25,5%). Por el contrario, es País Vasco la comunidad que tiene la menor tasa de paro, con un 12,6%.

Dentro del desempleo, los que llevan más de un año en dicha situación (paro de larga duración o desempleo estructural) han aumentado su peso sobre el total de parados hasta el 50% en el IVTR11 (era del 48,2% en el III TR11). Este colectivo ha pasado de tener 393.200 efectivos al inicio de la crisis, a situarse cercano a la barrera de los 2,6 millones (2.638.000) en el cuarto trimestre de este año, marcando un nuevo máximo histórico de la serie. Esto supone un incremento de más de 2,2 millones de personas en esta situación desde que comenzó la crisis (IIITR07).

En este trimestre, Aragón, Asturias, I. Baleares, Cantabria, C. León, Extremadura, Madrid, Navarra y La Rioja, son las comunidades que ven reducir el peso de los desempleados que llevan más de un año buscando empleo sobre el total de parados. Sin embargo, las comunidades donde más se ha incrementado dicho peso respecto al trimestre precedente son País Vasco (57,2%), con un aumento en tan sólo un trimestre de 15.200 parados que llevan más de un año buscando empleo, C. Valenciana (55,7%; +41.400) y Cataluña (51,7%; +44.800). Lidera el ranking del peso de los parados de larga duración sobre el total de parados País Vasco con un 57,2%, seguida de C. Valenciana (55,7%), Cataluña (51,7%), C. La Mancha (50,7%), Andalucía (50,6%), Galicia y Canarias (ambas con un 50,4%), en las que más del 50% de los parados llevan más de un año buscando empleo sin éxito.

Gráfico 11. Peso de los parados de larga duración por CCAA (IVTR11)

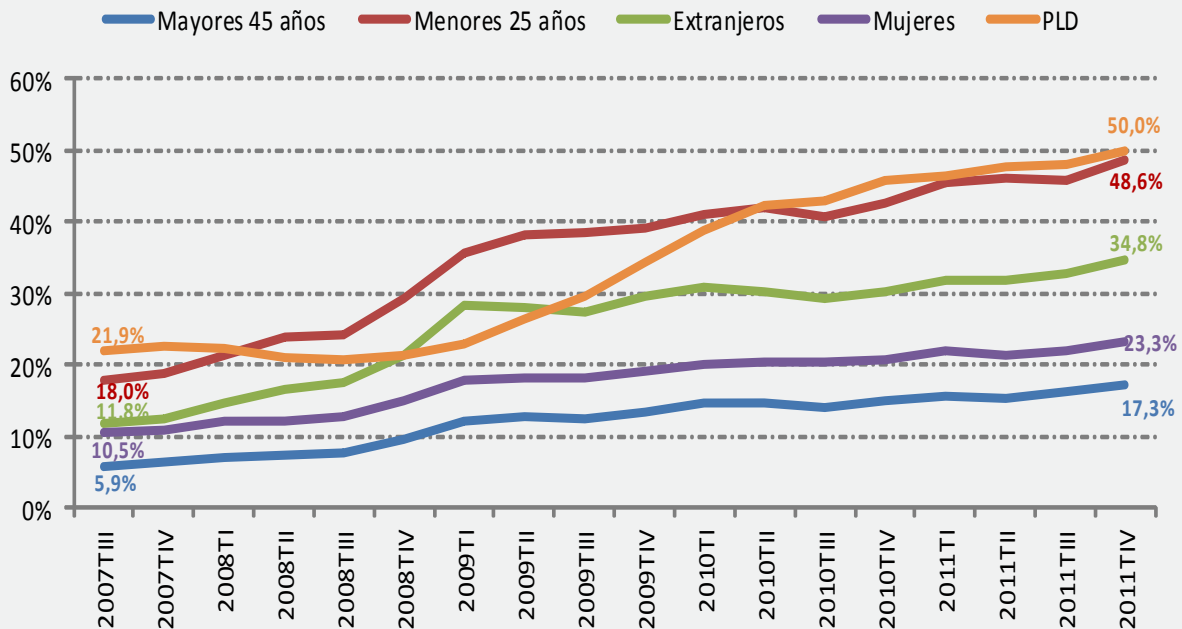


El desempleo en los distintos colectivos de difícil inserción

La actual crisis económica española está teniendo uno de sus mayores impactos en el mercado laboral, incidiendo con más fuerza en colectivos de difícil inserción como puedan ser los ya muy mermados **parados de larga duración, jóvenes menores de 25 años, personas mayores de 45 años, mujeres o extranjeros**. Con la incesante contracción que viene sufriendo la economía desde finales de 2008, la tasa de paro no hace más que aumentar situándose en el último trimestre del pasado año en el 22,85%. En la actualidad, con más de 5,2 millones de parados en nuestro país, estos colectivos no dejan de pulverizar barreras que hace 5 años veíamos como imposibles de alcanzar, y que dejan un panorama de desempleo estructural en España de gran magnitud.

En concreto, **el colectivo de los trabajadores mayores de 45 años ha visto como su tasa de paro se ha triplicado desde el inicio de la crisis**, pasando del 5,9% en el III TR07 al 17,3% a finales del pasado año (ver gráfico 12). **El colectivo de jóvenes menores de 25 años ha triplicado su tasa de desempleo**, pasando del 18% al 48,6%. Es decir, al comienzo de la crisis uno de cada cinco jóvenes se encontraba en situación de desempleo, y ahora, cuatro años después, uno de cada dos jóvenes no tiene trabajo. Pero sin duda, **el colectivo más preocupante es el de las personas llevan buscando empleo más de un año sin éxito, es decir, los parados de larga duración. Este colectivo ha aumentado su agregado en un 570,9%**, en concreto, han pasado de ser 393,2 parados al comienzo de la crisis a representar la mitad de todo el desempleo en España (50% de tasa de paro), con un total de 2,6 millones de desempleados.

Gráfico 12. Tasa de paro de los colectivos de difícil inserción



Fuente: Elaboración propia a partir de datos INE (EPA)

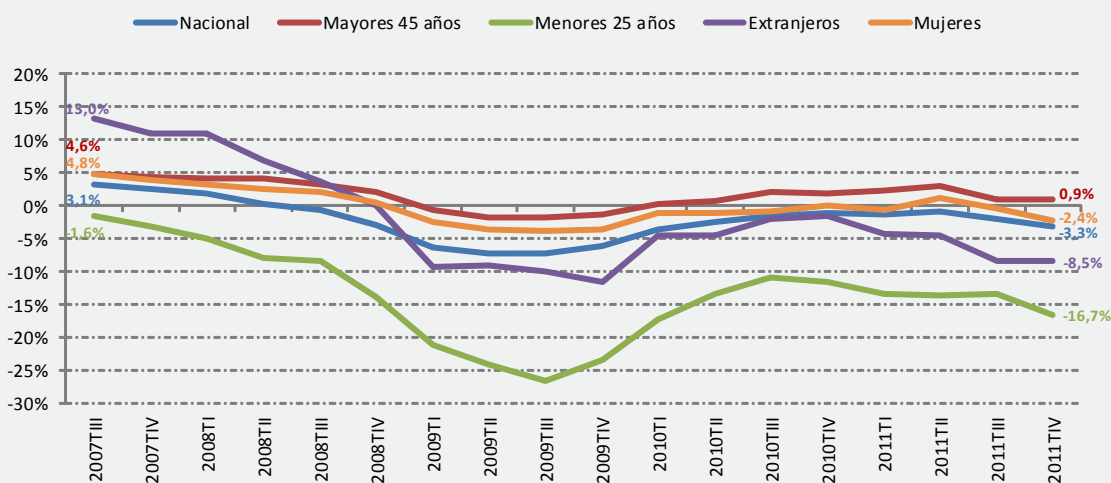
Por otro lado, encontramos un colectivo como el de extranjeros que han triplicado su **tasa de paro desde el**

comienzo de la crisis (11,8% en el IIITR07 al 34,8% en el IVTR11). Este colectivo representa el 24,3% de los parados del país y desde que comenzó la crisis ha absorbido el 16% de todo el desempleo generado (845,8 mil parados extranjeros más desde el inicio de la crisis frente a los 3.481,7 mil parados más del conjunto nacional). Por último, pese a que la distancia entre hombres y mujeres se ha reducido desde el comienzo de la crisis, **el colectivo femenino presenta una tasa de paro del 23,3%, casi 1 punto porcentual por encima de la de los hombres (22,4%).**

Si nos fijamos en la evolución desde el inicio de la crisis (IIITR07) de la población ocupada de estos colectivos podemos encontrar importantes diferencias de un colectivo a otro en la línea temporal de la crisis que nos afecta. **Debido al progresivo deterioro de nuestro mercado laboral, todos los colectivos han empeorado sus agregados desde el inicio de la crisis,** aunque, no todos han sufrido un ajuste igual durante este periodo.

La población española para el conjunto nacional ha destruido empleo a un ritmo del 3,3% en el último año. Esto supone 600,7 mil empleos perdidos sólo en un año, dejando el agregado nacional en niveles de 2004, en concreto, el último trimestre de 2011 cierra el cuarto año de la crisis con 17,8 millones de ocupados. **De los colectivos analizados en este estudio, los jóvenes menores de 25 años son responsables del 42,8% de toda la destrucción de empleo generada desde el comienzo de la crisis,** es decir, 4 de cada 10 empleos destruidos desde el comienzo de la crisis han sido de jóvenes menores de 25 años.

Gráfico 13. Evolución interanual de la ocupación en los colectivos de difícil inserción



Fuente: Elaboración propia a partir de datos INE (EPA)

Por otro lado, **el colectivo extranjero lleva destruyendo empleo de forma consecutiva de manera interanual desde comienzos del año 2009,** y exceptuando el IVTR10, lo hace a un mayor ritmo que la población española. En concreto, en el IVTR11 la población extranjera destruye empleo a un ritmo del -8,5%, más de 5 p.p. por encima de lo que destruye la población española (-3,3%). Este colectivo es el que más ha caído en términos de

evolución interanual de creación de empleo. A comienzos de la crisis este colectivo creaba empleo a ritmos del 13% y en este último trimestre destruye al -8,5%.

En el caso de las mujeres, siempre han tenido mejor comportamiento en la evolución de la ocupación que la media nacional. En concreto, al comienzo de la crisis este colectivo creaba empleos a ritmo del 4,8% i.a., mientras que la media nacional los creaba a ritmos del 3,1% i.a. **Para el IVTR11 las mujeres destruyen empleo a ritmos del -2,4%** (-196.600 empleos destruidos), por debajo de la media nacional (-3,3%; 600.700 empleos destruidos). **Eso quiere decir, que 1 de cada 3 empleos destruidos en el último año han sido mujeres.**

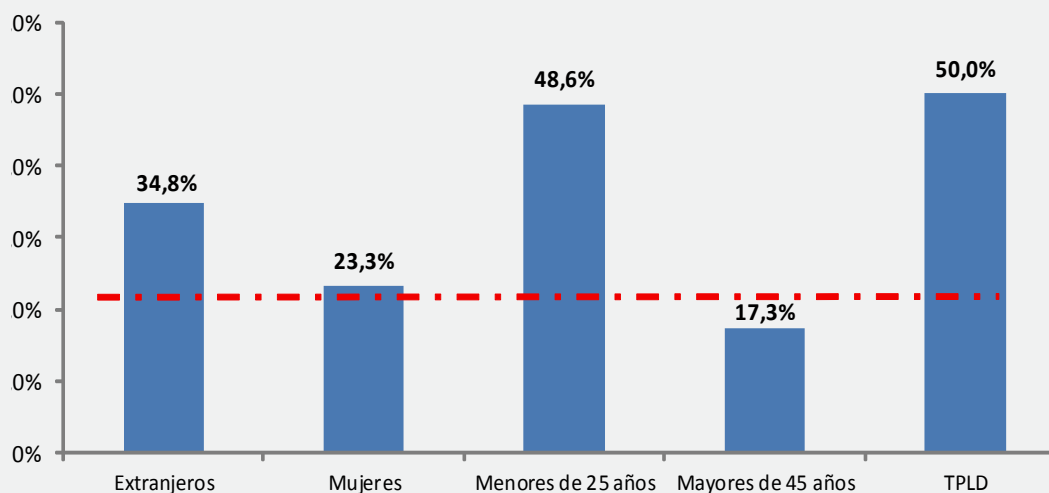
Por último, el colectivo de personas mayores de 45 años es el único grupo de los estudiados en este informe que lleva creando empleo dos años de manera interanual. Es más, son los únicos que han aumentado el número de ocupados desde que comenzó la crisis (+4,2%; 279,6 mil empleos creados). En el único periodo que este colectivo destruyó empleo durante la crisis fue en el año 2009, considerado el peor año de la crisis, donde llegó a destruir 398,2 mil empleos en todo el año.

El perfil de un desempleado mayor de 45 años es el de un varón que lleva buscando empleo más de 2 años. En cambio el perfil de un desempleado menor de 25 años es el de un varón que lleva buscando empleo de 1 a 2 años. Por otro lado, el perfil de un parado de larga duración es el de un varón de 30 a 34 años. Si nos fijamos en el colectivo extranjero el perfil del desempleado se ajusta al de un varón de 25 a 34 años que lleva dos o más años buscando empleo.

Análisis por Comunidades Autónomas

Desde el servicio de estudios de AGETT se ha planteado una visión global de cómo afecta el desempleo en las diferentes regiones de España centrándose en los colectivos considerados de difícil inserción en relación a tu tasa de desempleo.

Gráfico 14. Tasa de paro de los diferentes colectivos de difícil inserción en nuestro país

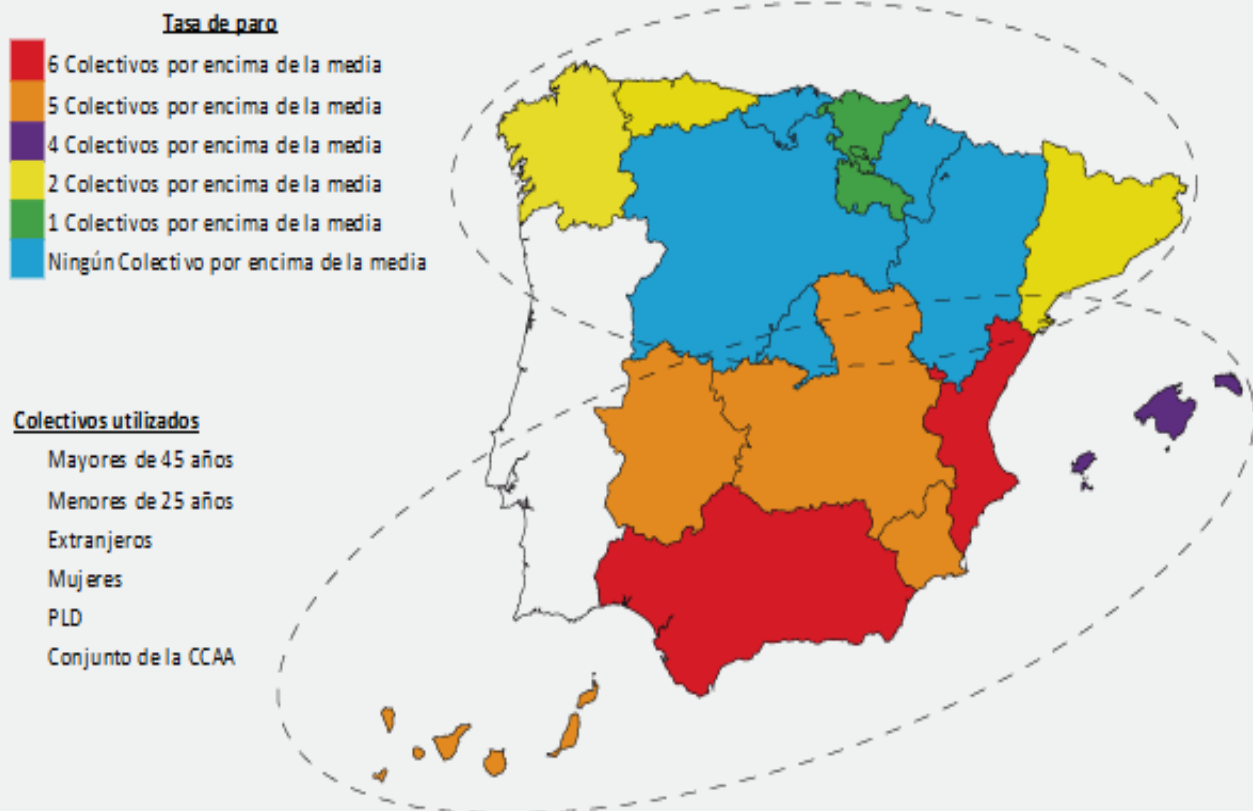


Fuente: Elaboración propia a partir de datos INE (EPA)

Después de analizar cuál es el peso de estos colectivos en cuanto a deterioro del mercado laboral se refiere en cada una de nuestras regiones, la conclusión más evidente es que **España viaja a dos velocidades muy bien diferenciadas**.

Por un lado encontramos **la zona sur de la península** que comprende C. La Mancha, Extremadura, C. Valenciana, Andalucía, Murcia, I. Baleares y Canarias **donde todas las comunidades tienen a más de la mitad de los colectivos de los anteriormente citados con tasas de paro superiores a la media nacional**. De entre ellas destacan **Andalucía y C. Valenciana** donde **todos los colectivos presentan tasas de desempleo superiores a la media nacional**. Le siguen **C. La Mancha, Canarias, Extremadura y Murcia** con **cinco de los seis colectivos con tasas de paro por encima de la media nacional**. En el caso de C. La Mancha, únicamente el colectivo menor de 25 años presenta una tasa de paro de los menores de 25 años por debajo de la media nacional, aunque la diferencia casi es inapreciable (48,5% frente a 48,6% de la media nacional). Extremadura y Murcia por su parte solamente tienen el porcentaje de parados de larga duración por debajo de la media nacional (45,9% frente al 50% de la media nacional en el caso de Extremadura y 49,9% frente a 50% en el caso de Murcia). **Canarias posee una tasa de paro del colectivo extranjero por debajo de la media nacional** (33,6% frente a 34,8% del conjunto nacional).

Gráfico 15. Mapa territorial en función de la tasa de paro por regiones españolas en distintos colectivos de difícil inserción



Fuente: Elaboración propia a partir de datos INE (EPA)

Cierra el conjunto de regiones de la zona sur I. Baleares, donde cuatro de sus seis colectivos poseen tasas de desempleo superiores a la media nacional. En su caso son el colectivo de extranjeros, con una tasa de paro para este colectivo 4,8 p.p. por debajo de la media nacional (30% frente a 34,8%) y un porcentaje de desempleados que llevan buscando empleo sin éxito más de un año del 34,2% (la mejor tasa para el conjunto nacional) frente al 50% de la media nacional.

Por el contrario, en **la zona norte de la península se encuentran las regiones que presentan unos indicadores de desempleo que en ningún caso superan la media del conjunto en más de dos colectivos de difícil inserción.**

En esta situación nos encontraríamos regiones como Galicia, Asturias, Cantabria, País Vasco, Aragón, Cataluña, C. León, La rioja y Madrid. **Las regiones de Galicia, Cataluña y Asturias formarían el primer grupo de regiones que únicamente tienen dos colectivos con tasas de paro por encima de la media nacional.** Galicia y Cataluña presentan tasas de paro en los colectivos de extranjeros y parados de larga duración por encima de la media nacional. Por su parte Asturias presenta tasas de desempleo por encima de la media en los jóvenes menores de 25 años y los extranjeros.

Gráfico 16. Tasa de paro por regiones españolas en los distintos colectivos de difícil inserción

	Extranjeros	Mujeres	Menores de 25 años	Mayores de 45 años	TPLD	General
Total Nacional	34,8%	23,3%	48,6%	17,3%	50,0%	22,8%
Andalucía	37,4%	33,1%	55,1%	25,8%	50,6%	31,2%
Aragón	31,8%	16,8%	35,6%	14,5%	46,8%	16,8%
Asturias	38,4%	17,8%	52,5%	11,8%	44,0%	18,9%
Balears, Illes	30,0%	24,6%	51,9%	20,6%	34,2%	25,2%
Canarias	33,6%	31,4%	49,2%	24,9%	50,4%	30,9%
Cantabria	28,7%	15,7%	42,9%	11,5%	46,5%	15,9%
Castilla y León	34,7%	19,2%	42,9%	12,4%	49,0%	17,2%
Castilla - La Mancha	35,4%	27,2%	48,5%	18,0%	50,7%	24,5%
Cataluña	37,5%	20,3%	47,9%	15,7%	51,7%	20,5%
Comunitat Valenciana	38,7%	25,1%	54,4%	19,0%	55,7%	25,4%
Extremadura	48,2%	32,7%	53,8%	21,9%	45,9%	28,6%
Galicia	36,6%	19,1%	38,2%	12,6%	50,4%	18,3%
Madrid	29,0%	18,0%	43,7%	13,6%	46,1%	18,5%
Murcia	35,9%	27,5%	51,1%	19,8%	49,9%	26,8%
Navarra	28,3%	14,6%	33,7%	8,1%	40,2%	13,8%
País Vasco	29,9%	13,7%	36,2%	9,2%	57,2%	12,6%
Rioja	39,7%	20,0%	44,8%	14,6%	47,6%	18,7%

El segundo grupo dentro de la zona norte lo formarían La Rioja y País Vasco. En estas regiones tan sólo un colectivo de los de difícil inserción presentaría tasas de paro por encima de la media nacional. Es significativo el caso de País Vasco, no sólo por el hecho de tener algún colectivo con tasas de paro por encima de la media nacional, sino porque ésta es la más alta para el conjunto nacional. Estamos hablando de los parados de larga duración, que han pasado de suponer un 47,3% a un 57,2% en tan solo un trimestre. Por su parte La Rioja posee una tasa de paro de extranjeros por encima de la media nacional (39,7% frente al 34,8 de la media nacional). **Por último, 5 regiones españolas presentan tasas de paro por debajo de la media nacional en todos los colectivos estudiados. Estas son Madrid, C. León, Cantabria, Navarra y Aragón.**

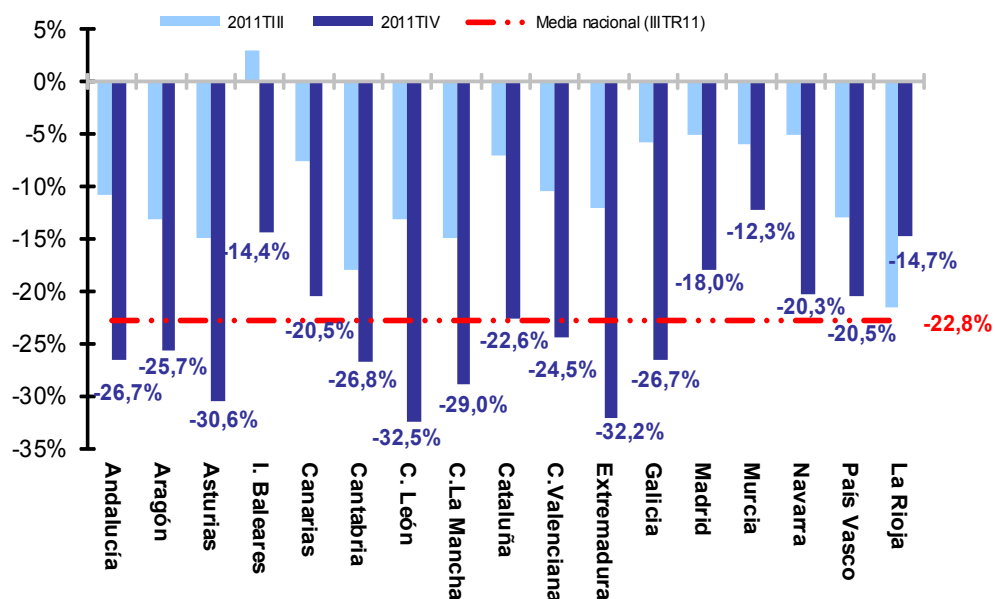
4. Evolución de la contratación

4.1. Contratación indefinida

Desde hace un año la contratación indefinida no ha parado de intensificar su ritmo de caída interanual. En concreto sitúa su tasa en el **-22,8%** respecto al mismo periodo del año anterior, lo que supone 72.862 contratos indefinidos menos en el último año. **Las CCAA más afectadas son C. León (-32,5%, -5.404 contratos indefinidos), Extremadura (-32,2%, -1.525), Asturias (-30,6%, -1.816), C. La Mancha (-29%, -2.962) y Cantabria (-26,8%, -802).**

En el pasado trimestre sólo **I. Baleares** registraba un incremento en la contratación indefinida mientras que todas las demás presentan una **disminución** respecto al mismo periodo del año anterior. En este trimestre todas las comunidades presentan variaciones negativas de manera interanual. De entre ellas, sólo **I. Baleares (-14,4%), Canarias (-20,5%), Cataluña (-22,6%), Madrid (-18%), Murcia (-12,3%), Navarra (-20,3%), País Vasco (-20,5%) y La Rioja (-14,7%)** presentan variaciones negativas en este tipo de contratación inferiores al conjunto nacional (-22,4%).

Gráfico 17. Variación interanual de la contratación indefinida (IVTR11)



Fuente: AGETT a partir de datos del SPEE

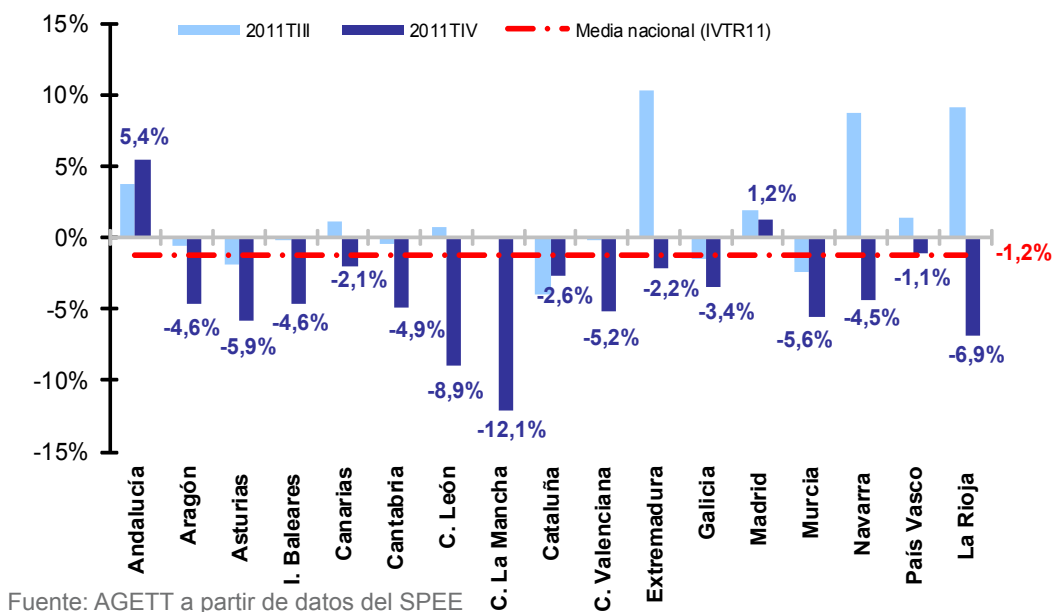
Igualmente, respecto al tercer trimestre de 2011 se han perdido más de 13,8 mil contratos de duración **indeterminada** (-5,3%). Todas las comunidades presentan una disminución en este tipo de contratación respecto al trimestre anterior excepto **C. Valenciana, Extremadura y La Rioja**. Destacan las comunidades de **Galicia (-20,3%; -2.695), I. Baleares (-16,9%; -1.248), Cataluña (-11,6%; -6.584), Navarra (-10,7%; -384) y Cantabria (-10,5%; -256)** donde se ha experimentado una mayor disminución en este tipo de contratación de manera intertrimestral.

4.2 Contratación temporal

La contratación de carácter temporal presenta una caída en el IVTR11 después de encadenar siete incrementos consecutivos de manera interanual. Esta disminución se ha dado a un ritmo del -1,2%, lo que suponen 42.426 contratos temporales menos.

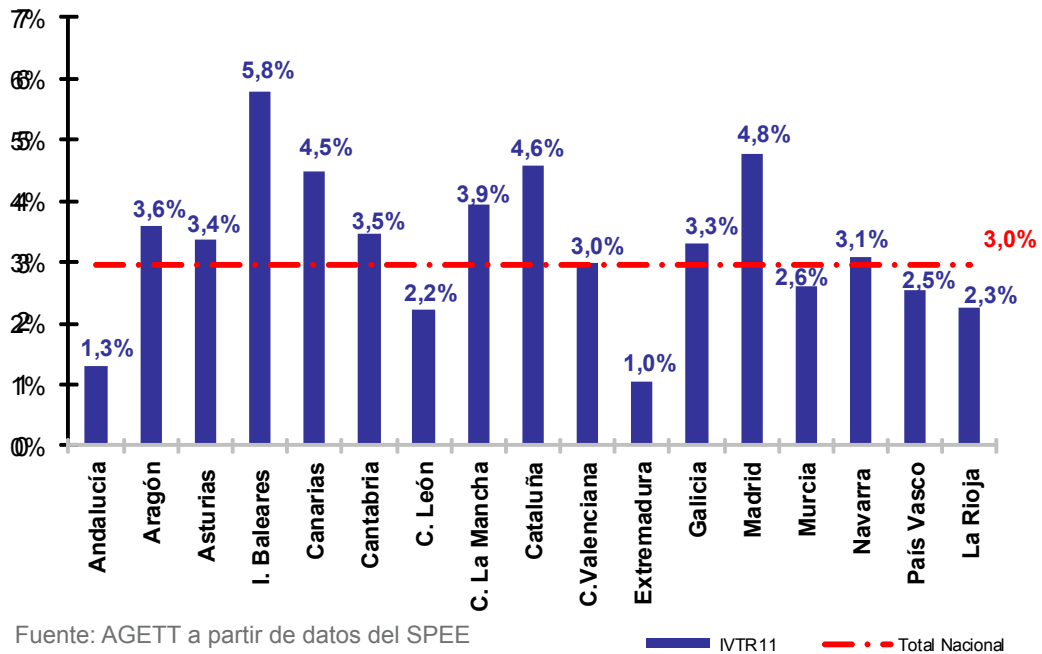
Por otro lado, en el trimestre precedente eran nueve las comunidades que presentaban crecimientos interanuales, en este trimestre son sólo dos. De las regiones del pasado trimestre que presentaban incrementos interanuales, este trimestre se caen todas menos Andalucía (5,4%) y Madrid (1,2%). Por el contrario, todas las comunidades restantes, a excepción de País Vasco (-1,1%), presentan caídas interanuales de este tipo de contratación superiores a la media nacional (-1,2%).

Gráfico 18. Variación interanual de la contratación temporal (IVTR11)



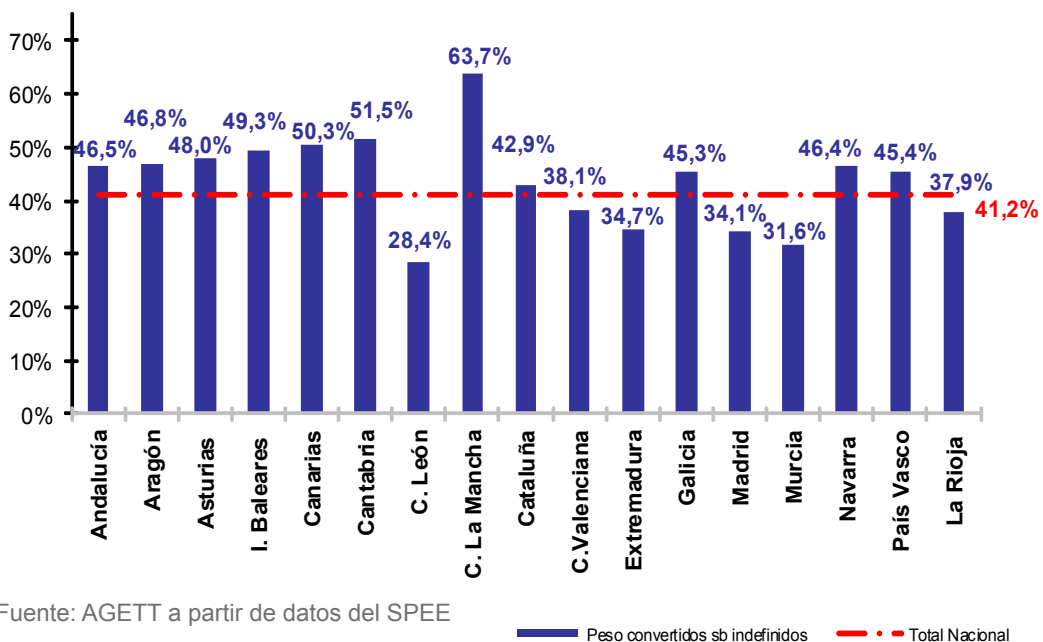
Igualmente disminuyen los contratos temporales respecto al tercer trimestre de 2011 con más de 112 mil contratos menos de esta modalidad. De los 3.431.234 contratos temporales realizados durante este trimestre, el 3% se han convertido en indefinidos. Lo cual ha supuesto una reducción muy atenuada de la potencialidad de conversión de los contratos temporales. Aún así, la contratación temporal sigue mostrando evidencias de ser una buena fórmula para introducirse en el mercado laboral aunque está por ver si la reforma laboral realizada por el Ejecutivo perjudica o no, a esta ratio de conversión que es especialmente reducida en Extremadura y Andalucía, como ya sucedía en el trimestre anterior. Es decir, en las comunidades donde la tasa de temporalidad es, con diferencia, mayor que en el resto de CCAA.

Gráfico 19. Peso de los contratos temporales convertidos en indefinidos sobre el total de la contratación temporal (IVTR11)



En el caso del **peso de las conversiones sobre el total de la contratación indefinida, éste ha disminuido ligeramente** situándose en el 41,2% (respecto del 44,2% en el pasado trimestre). Las comunidades de **C. León, Murcia, Madrid y Extremadura** se caracterizan por tener los pesos más reducidos de las conversiones sobre la contratación indefinida, es decir, estas comunidades **apuestan con mayor intensidad que las demás, por la contratación indefinida directa.**

Gráfico 20. Peso de los contratos temporales convertidos en indefinidos sobre el total de la contratación indefinida (IVTR11)

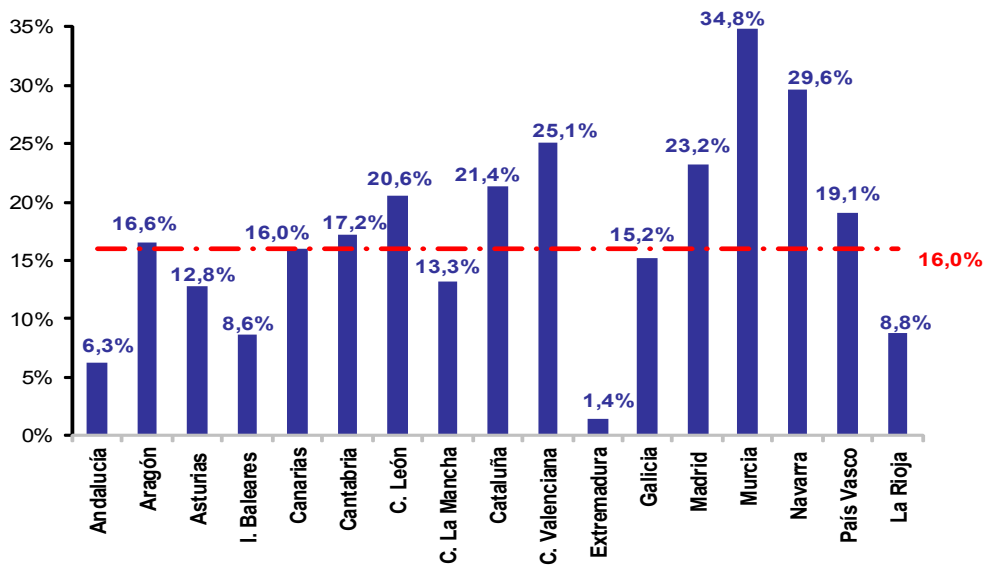


4.3. Contratación temporal gestionada por empresas de trabajo temporal

El sector de las empresas de trabajo temporal (ETTs) ha gestionado durante el tercer trimestre de 2011 un total de 548.950 contratos, que representan el 16% del total de contratos temporales realizados en este mismo periodo. El sector ha experimentado una disminución de sus contrataciones del -2% de manera interanual en este primer periodo del año (-11.044).

Hay 11 comunidades que presentan una tasa de penetración superior a la del conjunto nacional, entre las que destacan la comunidad de Murcia¹ (34,8%), Navarra (29,6%), C. Valenciana (25,1%) y Madrid (23,2%). En el caso contrario, destacan Extremadura (1,4%), Andalucía (6,3%) e I. Baleares (8,6%), coincidiendo que estas comunidades son las que presentan peores indicadores de desempleo y de temporalidad.

Gráfico 21. Tasa de penetración de las ETTs (IVTR11)



Fuente: AGETT a partir de datos del SPEE

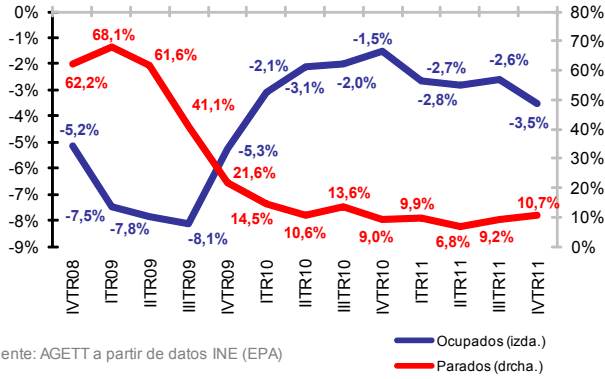
■ 2011TIV - - - Total Nacional

¹ En el caso de Murcia hay un sobredimensionamiento del sector. Ver Informe Regional AGETT del mercado laboral IVTR09 (http://www.agett.com/servicio/informes/I.Regional_IVTR09_web.pdf)

Fichas regionales

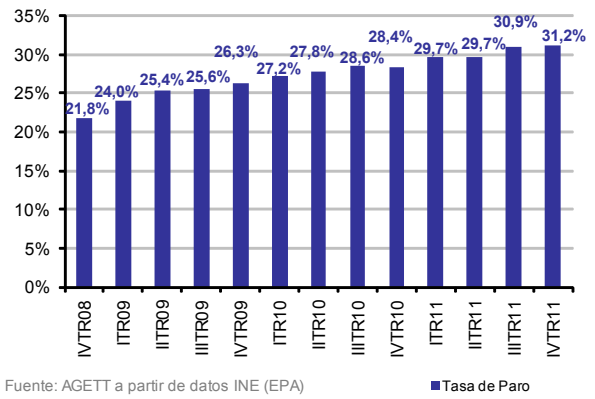


Ev. de la ocupación y del nº de parados (Var. ia)



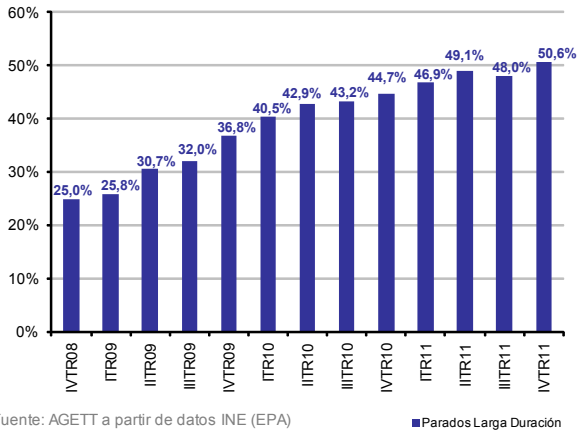
Fuente: AGETT a partir de datos INE (EPA)

Ev. de la tasa de paro



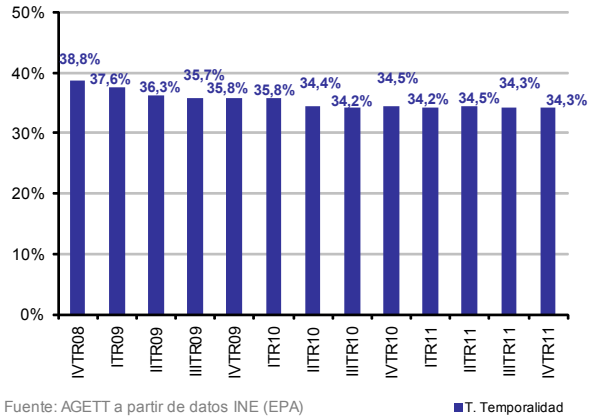
Fuente: AGETT a partir de datos INE (EPA)

Ev. Peso del paro de larga duración



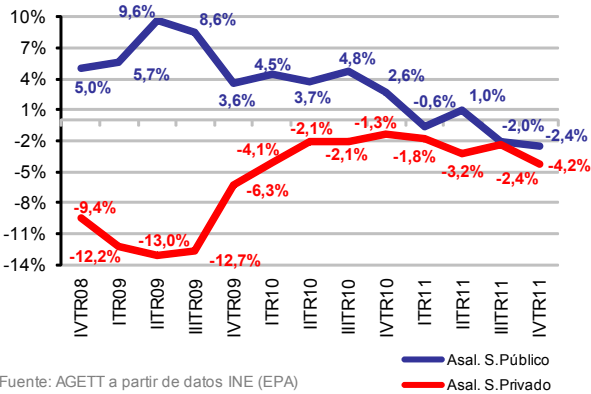
Fuente: AGETT a partir de datos INE (EPA)

Ev. Tasa de temporalidad



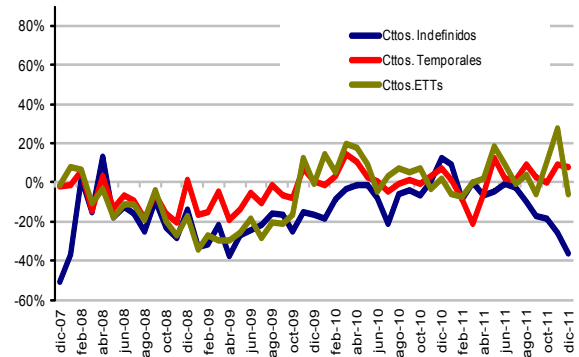
Fuente: AGETT a partir de datos INE (EPA)

Ev. del crecimiento de los asalariados (Var. ia)



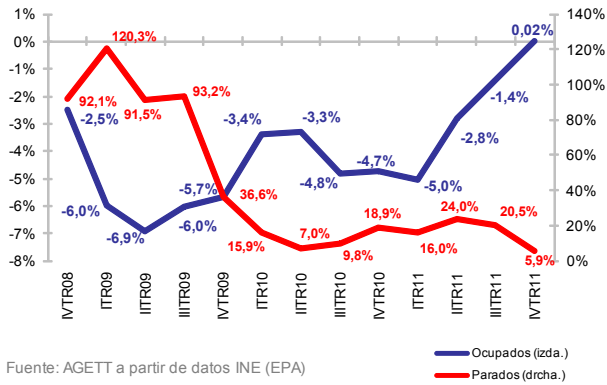
Fuente: AGETT a partir de datos INE (EPA)

Ev. de la contratación registrada (Var. ia)



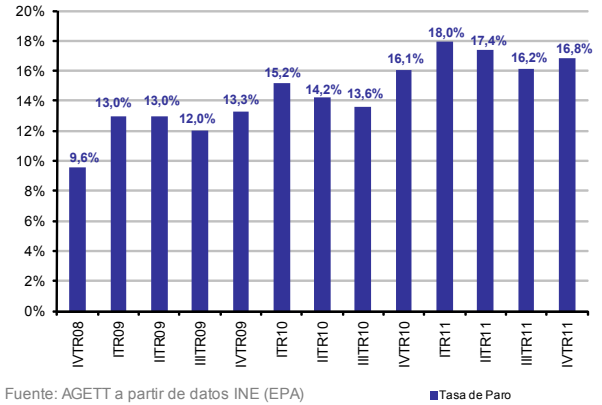
Fuente: AGETT a partir de datos SPEE

Ev. de la ocupación y del nº de parados (Var. ia)



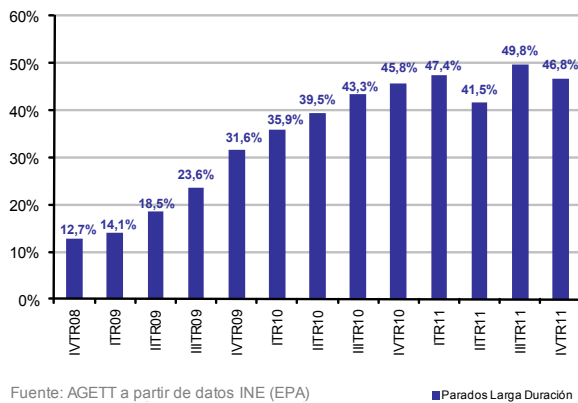
Fuente: AGETT a partir de datos INE (EPA)

Ev. de la tasa de paro



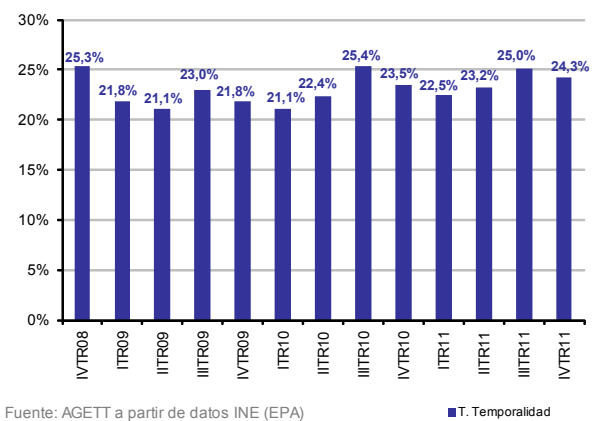
Fuente: AGETT a partir de datos INE (EPA)

Ev. Peso del paro de larga duración



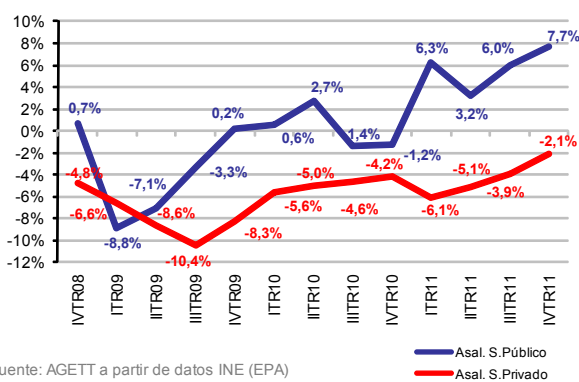
Fuente: AGETT a partir de datos INE (EPA)

Ev. Tasa de temporalidad



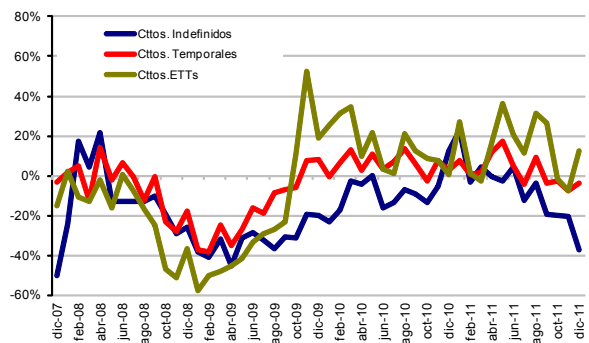
Fuente: AGETT a partir de datos INE (EPA)

Ev. del crecimiento de los asalariados (Var. ia)



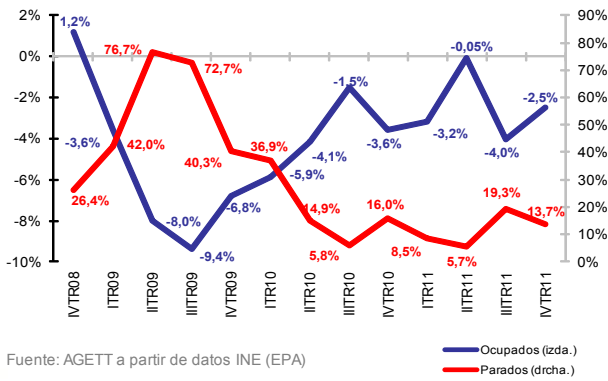
Fuente: AGETT a partir de datos INE (EPA)

Ev. de la contratación registrada (Var. ia)



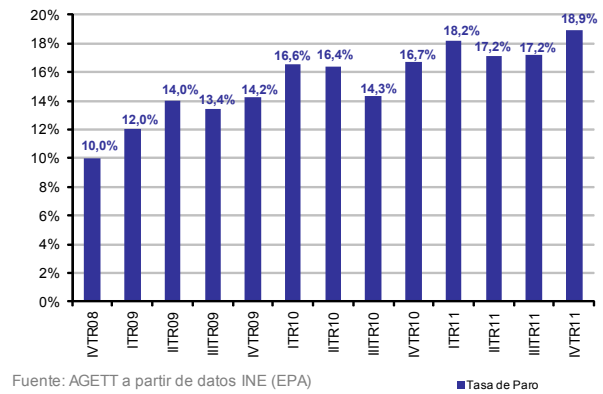
Fuente: AGETT a partir de datos SPEE

Ev. de la ocupación y del nº de parados (Var. ia)



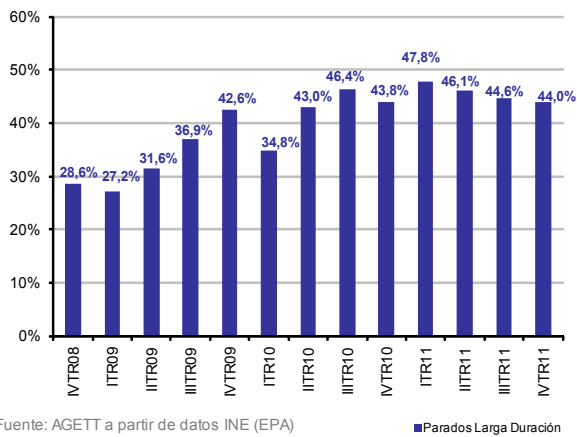
Fuente: AGETT a partir de datos INE (EPA)

Ev. de la tasa de paro



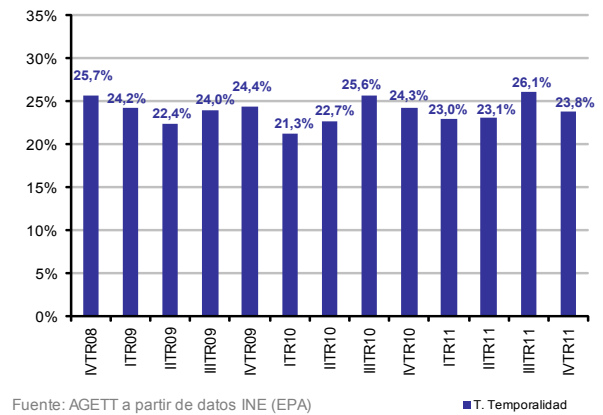
Fuente: AGETT a partir de datos INE (EPA)

Ev. Peso del paro de larga duración



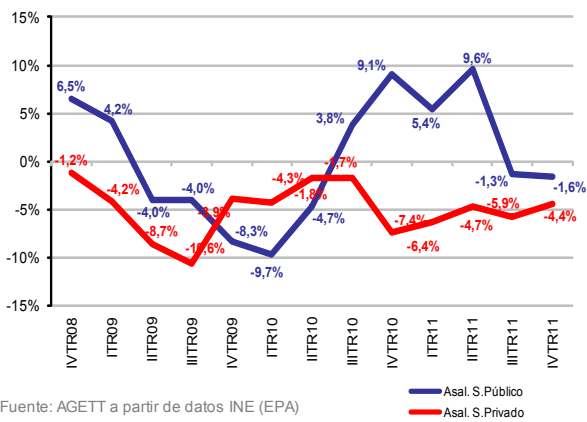
Fuente: AGETT a partir de datos INE (EPA)

Ev. Tasa de temporalidad



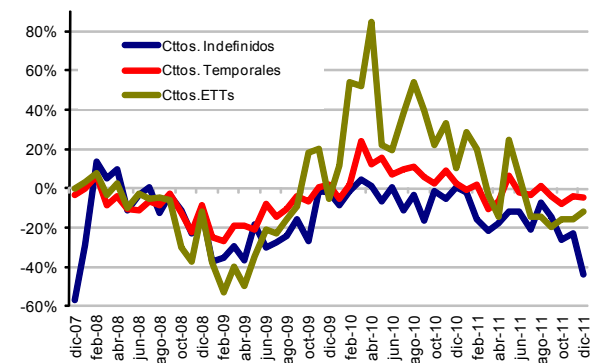
Fuente: AGETT a partir de datos INE (EPA)

Ev. del crecimiento de los asalariados (Var. ia)



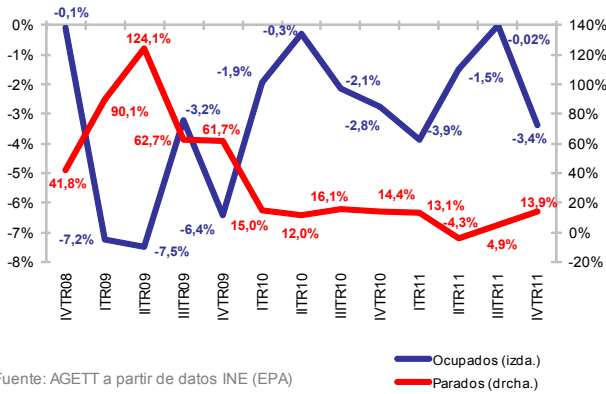
Fuente: AGETT a partir de datos INE (EPA)

Ev. de la contratación registrada (Var. ia)



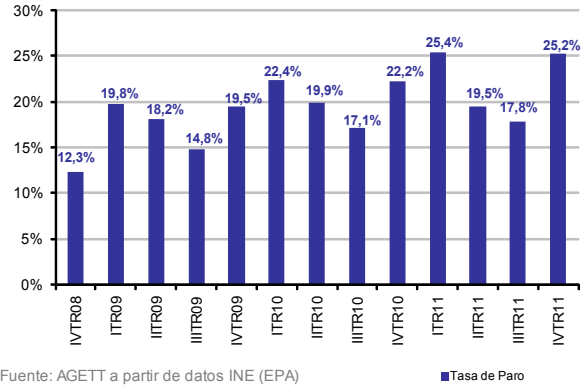
Fuente: AGETT a partir de datos SPEE

Ev. de la ocupación y del nº de parados (Var. ia)



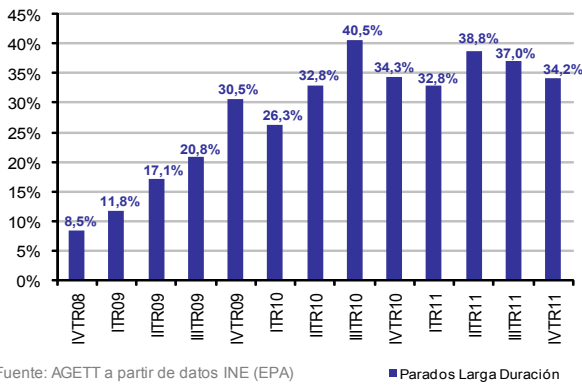
Fuente: AGETT a partir de datos INE (EPA)

Ev. de la tasa de paro



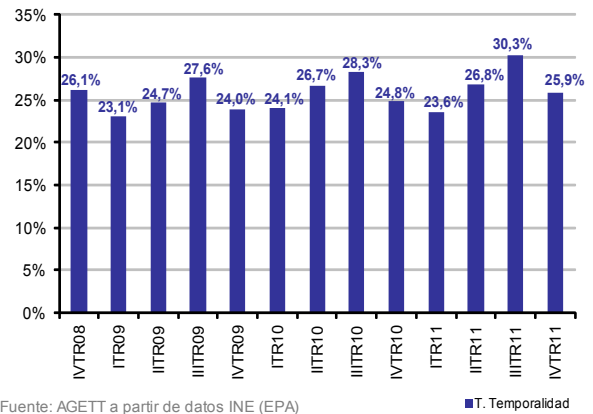
Fuente: AGETT a partir de datos INE (EPA)

Ev. Peso del paro de larga duración



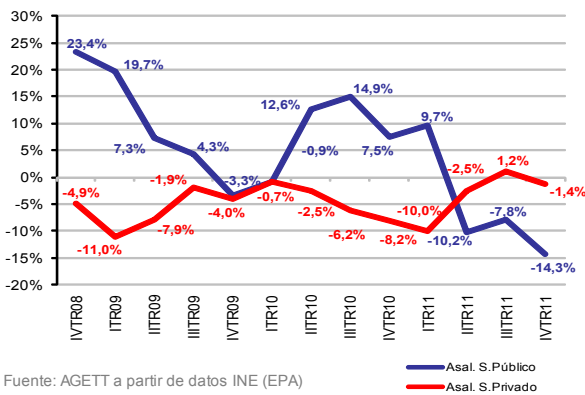
Fuente: AGETT a partir de datos INE (EPA)

Ev. Tasa de temporalidad



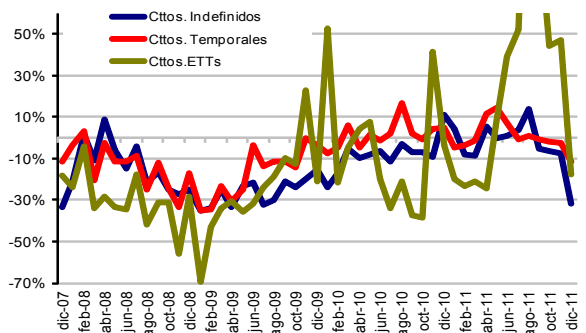
Fuente: AGETT a partir de datos INE (EPA)

Ev. del crecimiento de los asalariados (Var. ia)



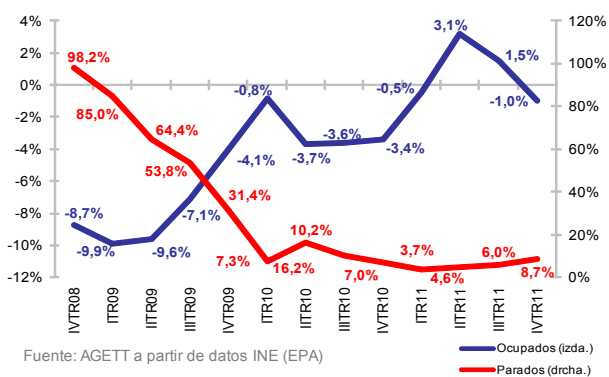
Fuente: AGETT a partir de datos INE (EPA)

Ev. de la contratación registrada (Var. ia)



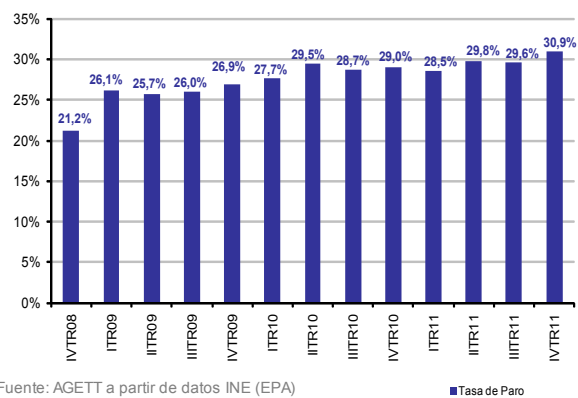
Fuente: AGETT a partir de datos SPEE

Ev. de la ocupación y del nº de parados (Var. ia)



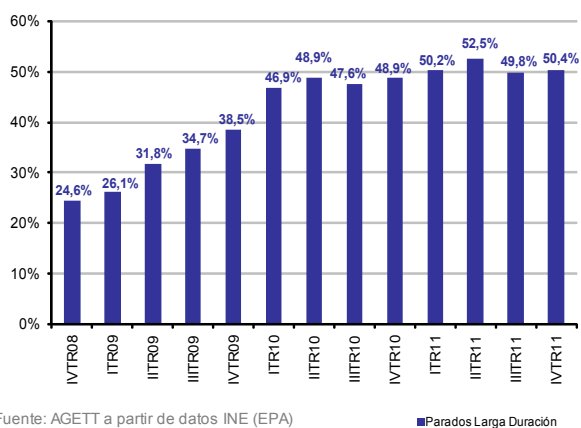
Fuente: AGETT a partir de datos INE (EPA)

Ev. de la tasa de paro



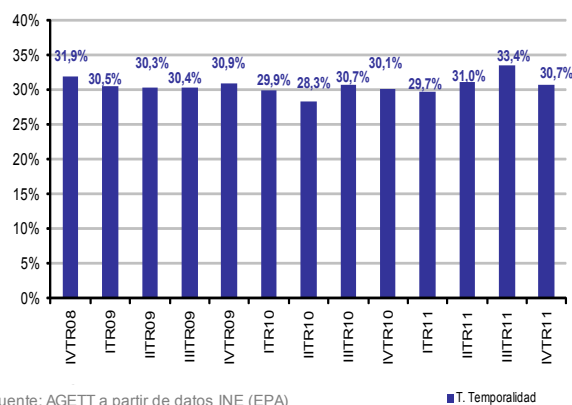
Fuente: AGETT a partir de datos INE (EPA)

Ev. Peso del paro de larga duración



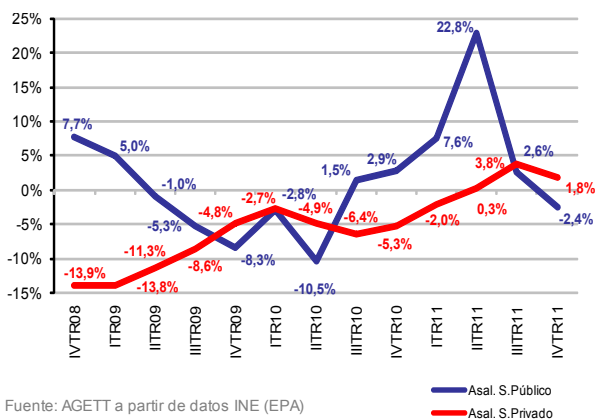
Fuente: AGETT a partir de datos INE (EPA)

Ev. Tasa de temporalidad



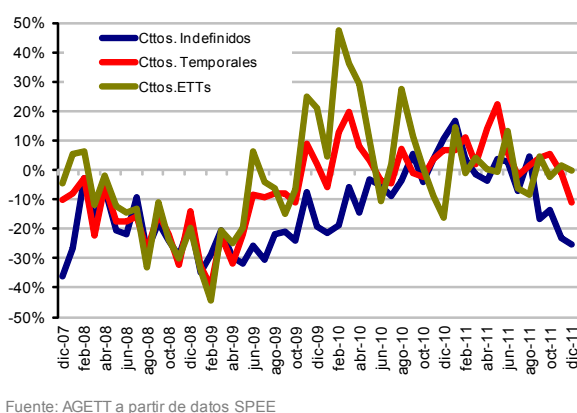
Fuente: AGETT a partir de datos INE (EPA)

Ev. del crecimiento de los asalariados (Var. ia)



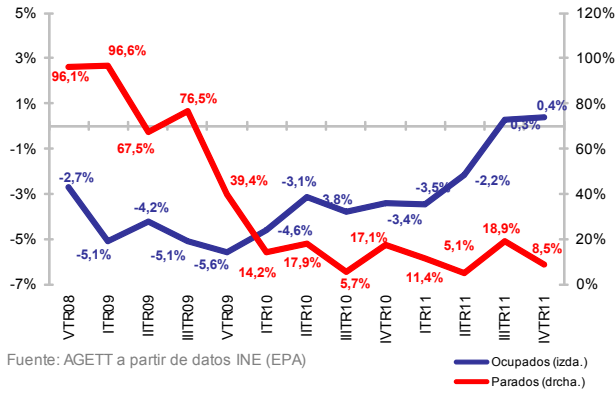
Fuente: AGETT a partir de datos INE (EPA)

Ev. de la contratación registrada (Var. ia)

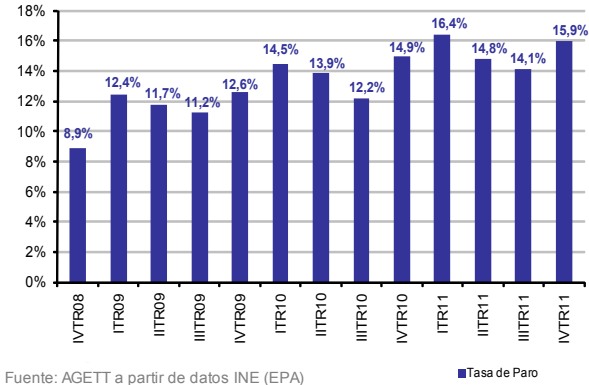


Fuente: AGETT a partir de datos SPEE

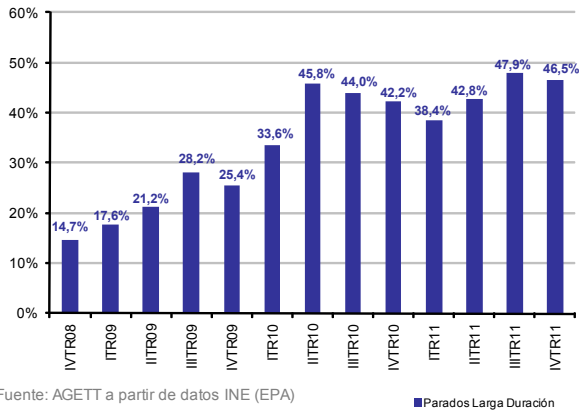
Ev. de la ocupación y del nº de parados (Var. ia)



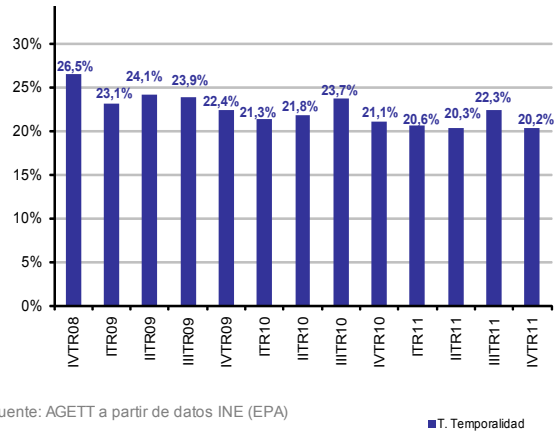
Ev. de la tasa de paro



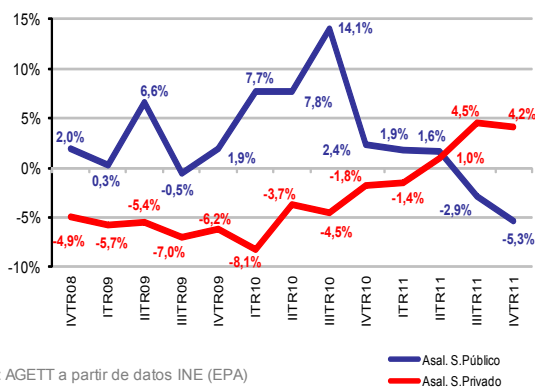
Ev. Peso del paro de larga duración



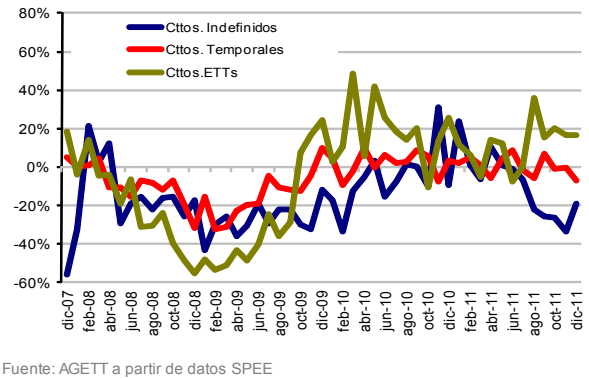
Ev. Tasa de temporalidad



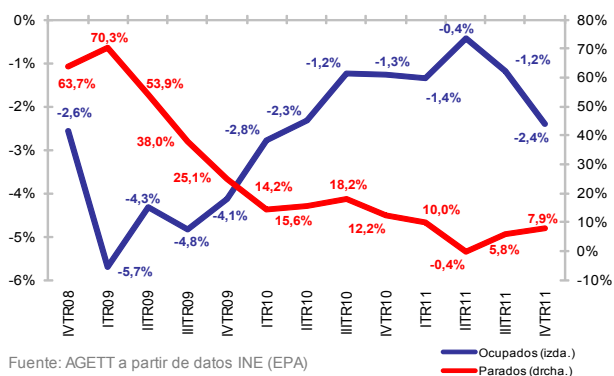
Ev. del crecimiento de los asalariados (Var. ia)



Ev. de la contratación registrada (Var. ia)

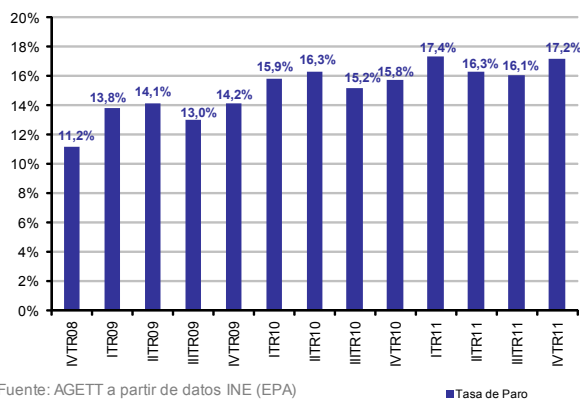


Ev. de la ocupación y del nº de parados (Var. ia)



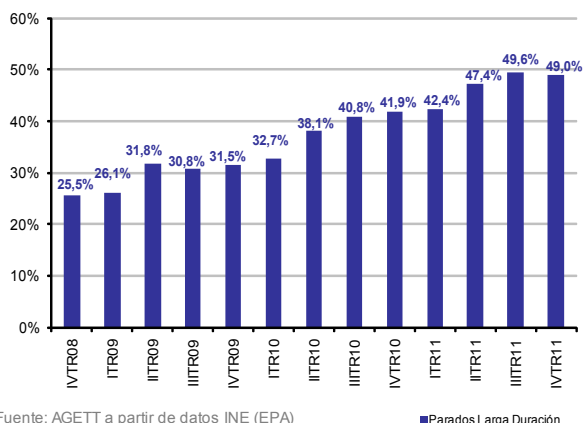
Fuente: AGETT a partir de datos INE (EPA)

Ev. de la tasa de paro



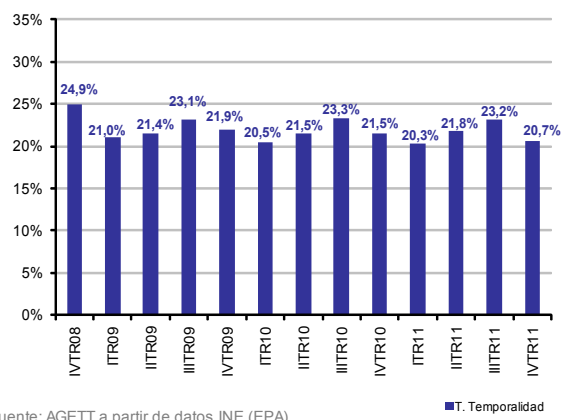
Fuente: AGETT a partir de datos INE (EPA)

Ev. Peso del paro de larga duración



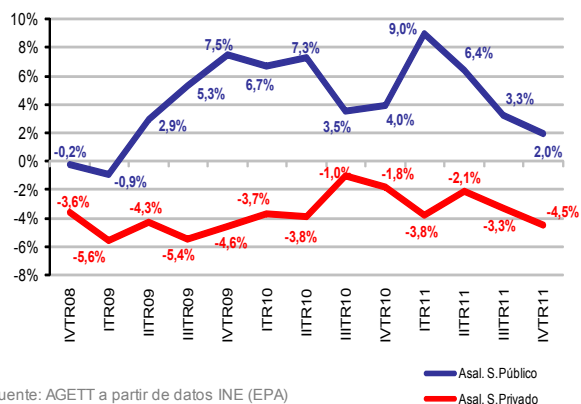
Fuente: AGETT a partir de datos INE (EPA)

Ev. Tasa de temporalidad



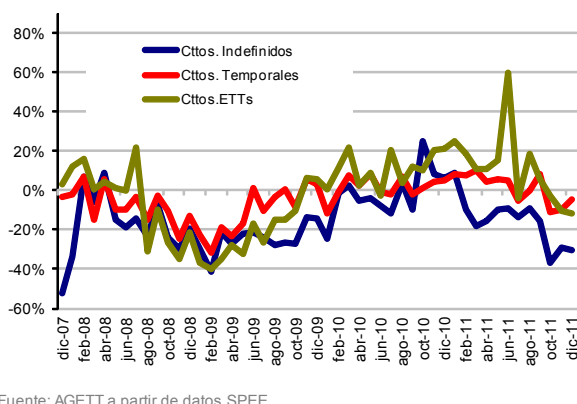
Fuente: AGETT a partir de datos INE (EPA)

Ev. del crecimiento de los asalariados (Var. ia)



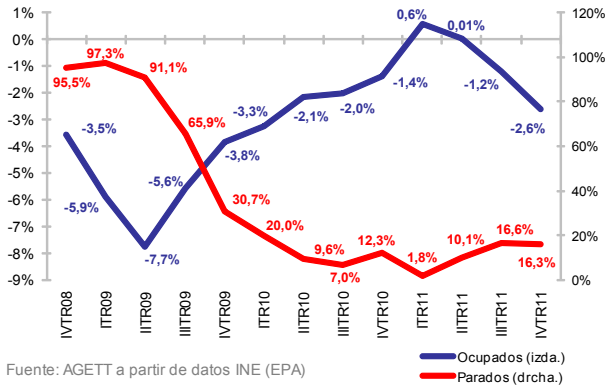
Fuente: AGETT a partir de datos INE (EPA)

Ev. de la contratación registrada (Var. ia)



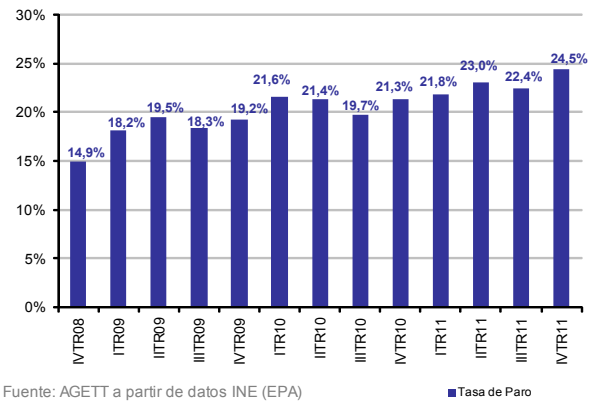
Fuente: AGETT a partir de datos SPEE

Ev. de la ocupación y del nº de parados (Var. ia)



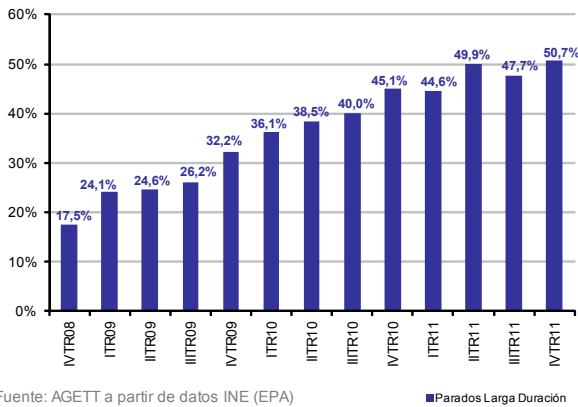
Fuente: AGETT a partir de datos INE (EPA)

Ev. de la tasa de paro



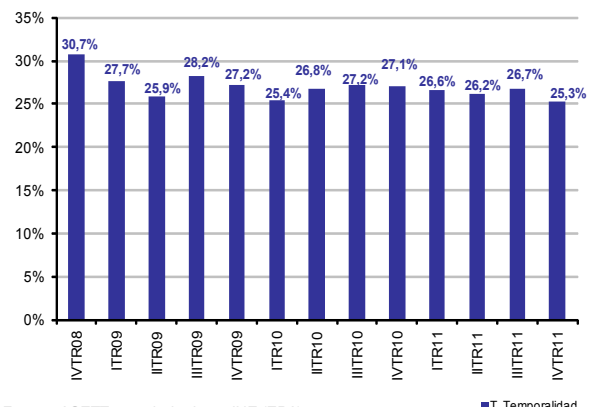
Fuente: AGETT a partir de datos INE (EPA)

Ev. Peso del paro de larga duración



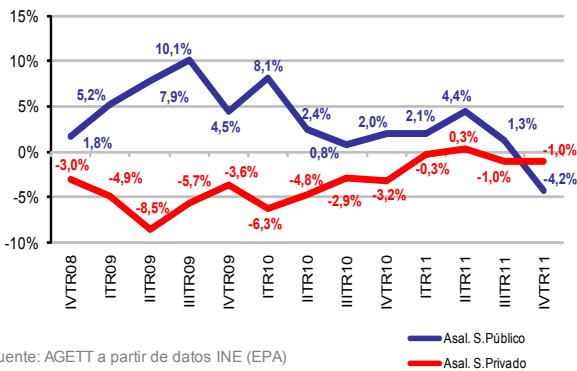
Fuente: AGETT a partir de datos INE (EPA)

Ev. Tasa de temporalidad



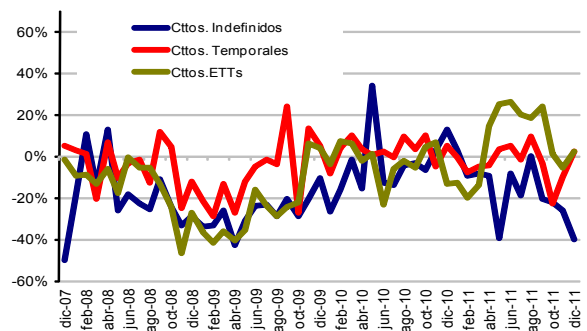
Fuente: AGETT a partir de datos INE (EPA)

Ev. del crecimiento de los asalariados (Var. ia)



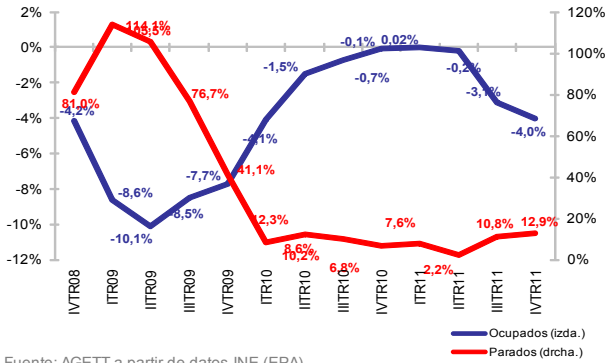
Fuente: AGETT a partir de datos INE (EPA)

Ev. de la contratación registrada (Var. ia)



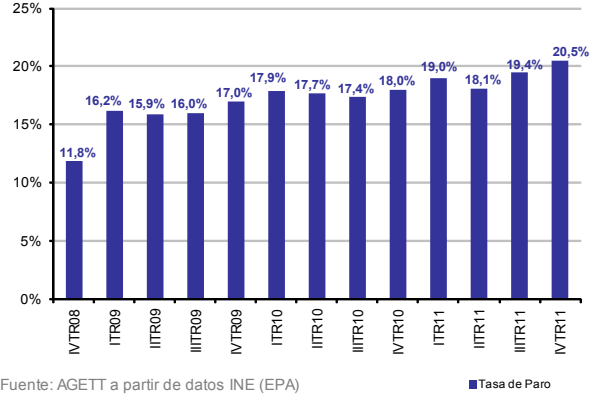
Fuente: AGETT a partir de datos SPEE

Ev. de la ocupación y del nº de parados (Var. ia)



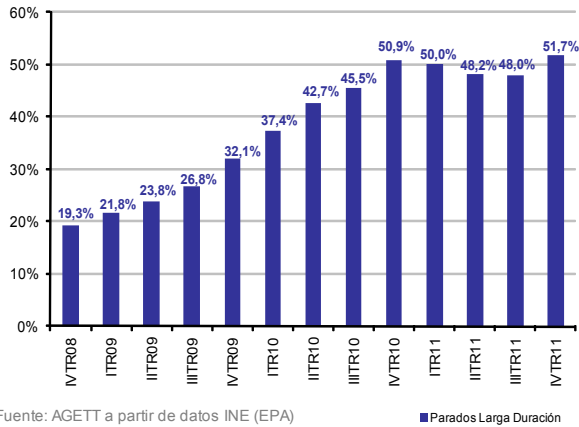
Fuente: AGETT a partir de datos INE (EPA)

Ev. de la tasa de paro



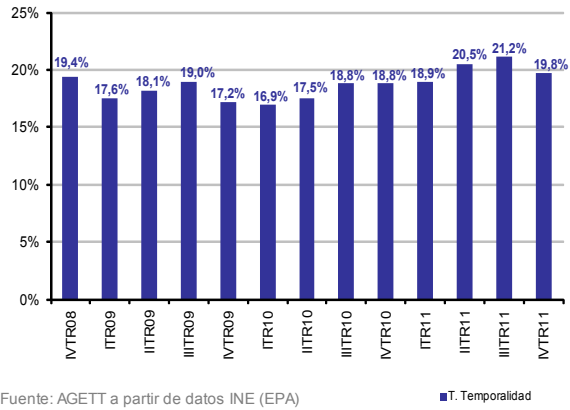
Fuente: AGETT a partir de datos INE (EPA)

Ev. Peso del paro de larga duración



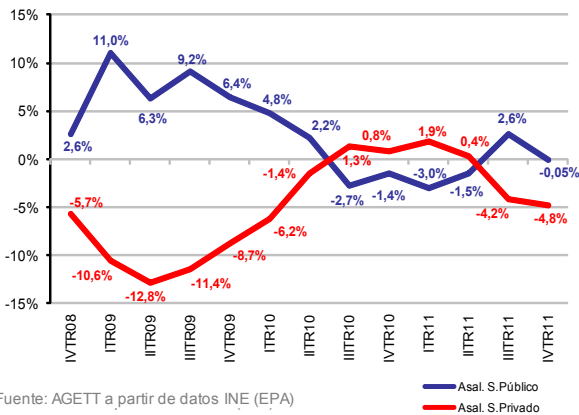
Fuente: AGETT a partir de datos INE (EPA)

Ev. Tasa de temporalidad



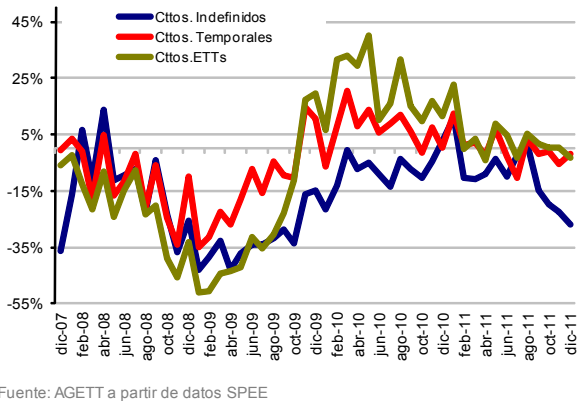
Fuente: AGETT a partir de datos INE (EPA)

Ev. del crecimiento de los asalariados (Var. ia)



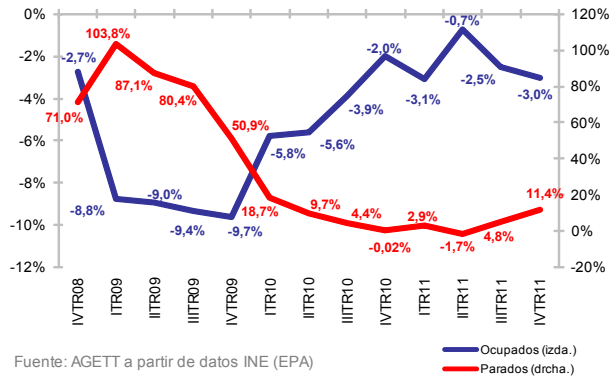
Fuente: AGETT a partir de datos INE (EPA)

Ev. de la contratación registrada (Var. ia)



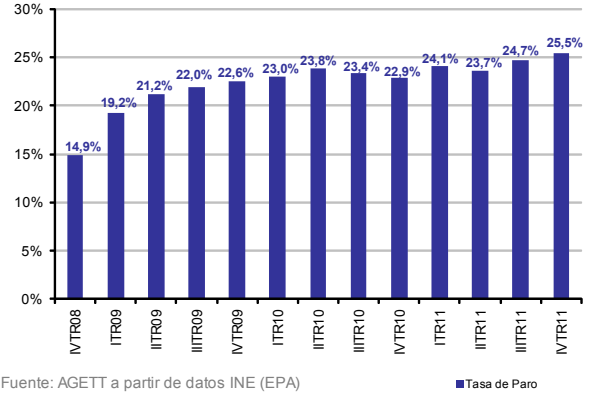
Fuente: AGETT a partir de datos SPEE

Ev. de la ocupación y del nº de parados (Var. ia)



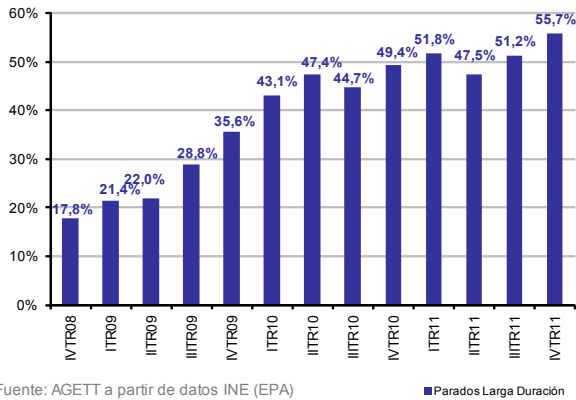
Fuente: AGETT a partir de datos INE (EPA)

Ev. de la tasa de paro



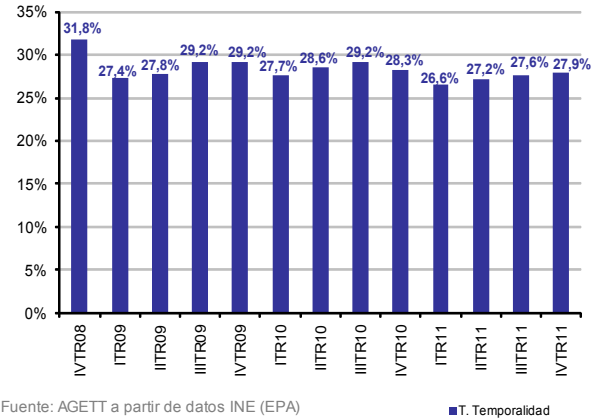
Fuente: AGETT a partir de datos INE (EPA)

Ev. Peso del paro de larga duración



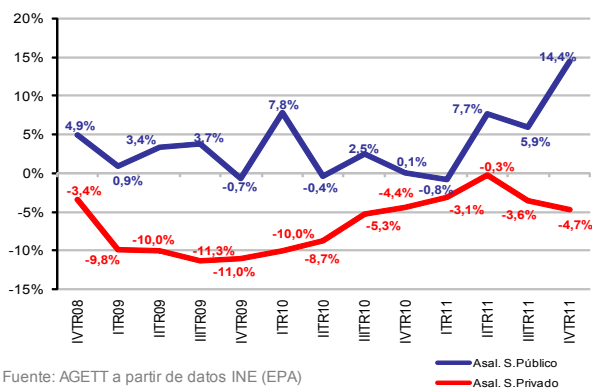
Fuente: AGETT a partir de datos INE (EPA)

Ev. Tasa de temporalidad



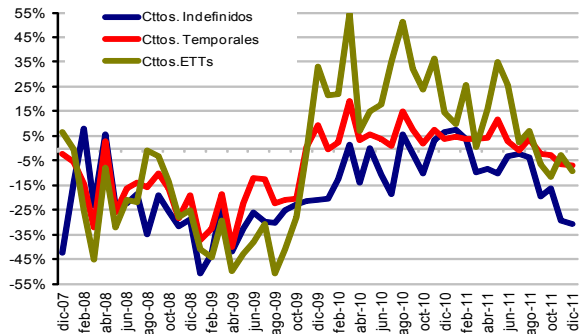
Fuente: AGETT a partir de datos INE (EPA)

Ev. del crecimiento de los asalariados (Var. ia)



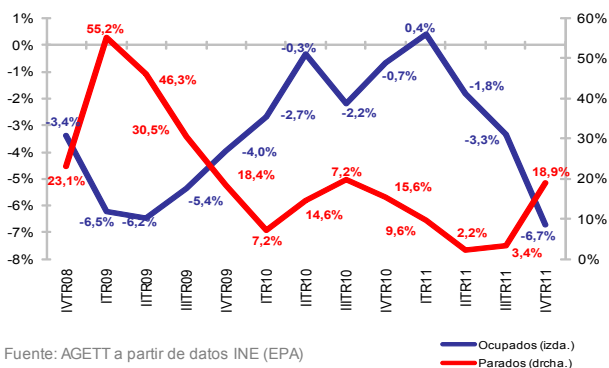
Fuente: AGETT a partir de datos INE (EPA)

Ev. de la contratación registrada (Var. ia)



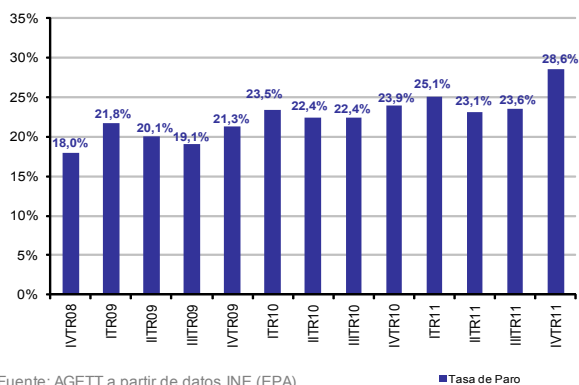
Fuente: AGETT a partir de datos SPEE

Ev. de la ocupación y del nº de parados (Var. ia)



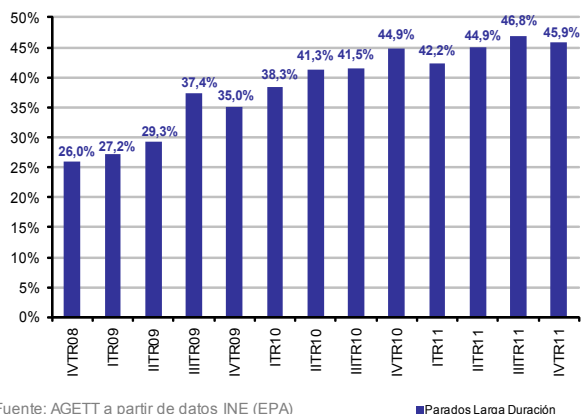
Fuente: AGETT a partir de datos INE (EPA)

Ev. de la tasa de paro



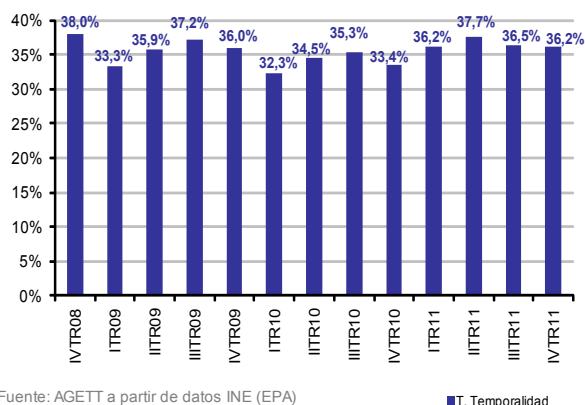
Fuente: AGETT a partir de datos INE (EPA)

Ev. Peso del paro de larga duración



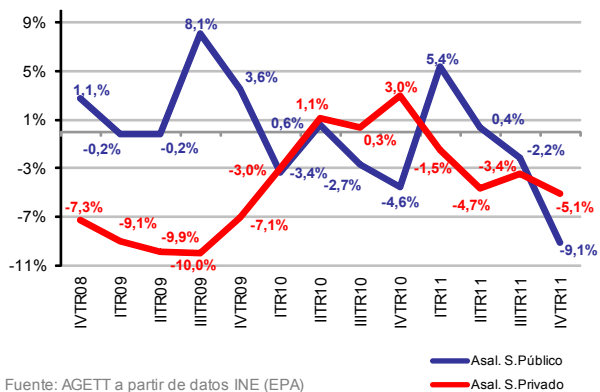
Fuente: AGETT a partir de datos INE (EPA)

Ev. Tasa de temporalidad



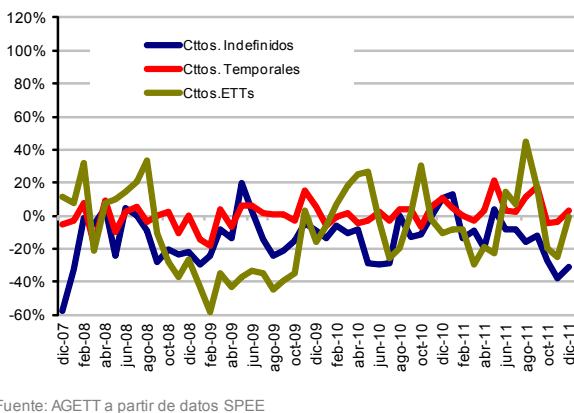
Fuente: AGETT a partir de datos INE (EPA)

Ev. del crecimiento de los asalariados (Var. ia)



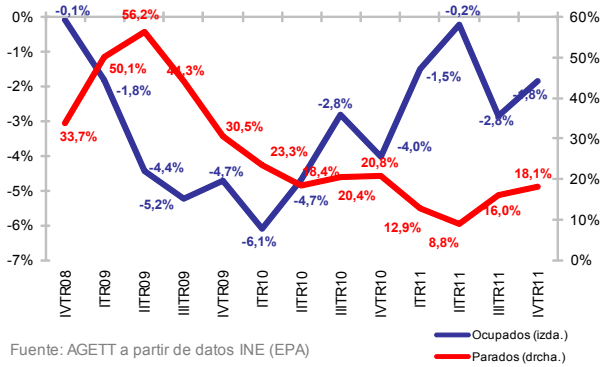
Fuente: AGETT a partir de datos INE (EPA)

Ev. de la contratación registrada (Var. ia)



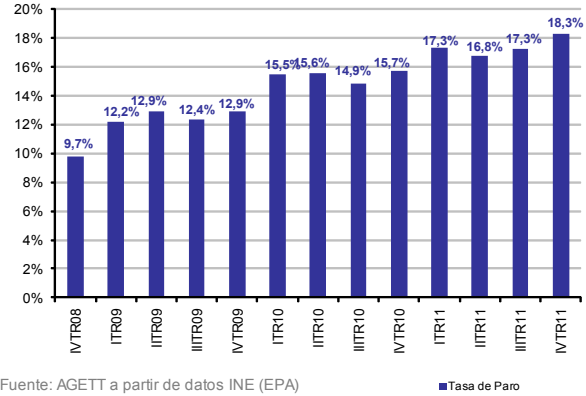
Fuente: AGETT a partir de datos SPEE

Ev. de la ocupación y del nº de parados (Var. ia)



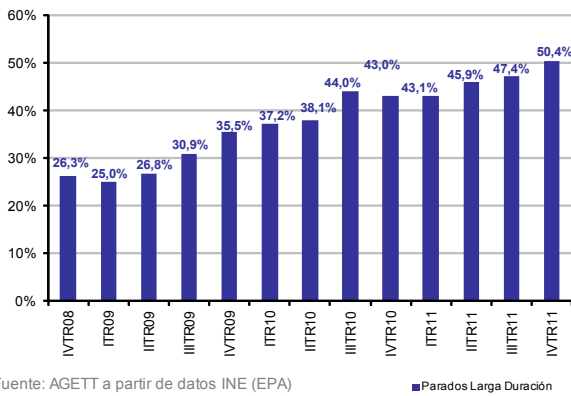
Fuente: AGETT a partir de datos INE (EPA)

Ev. de la tasa de paro



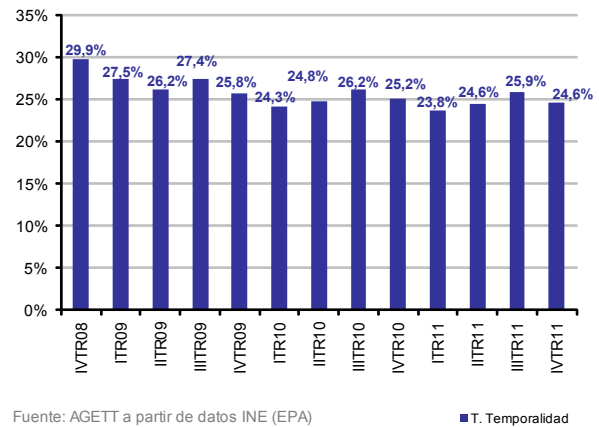
Fuente: AGETT a partir de datos INE (EPA)

Ev. Peso del paro de larga duración



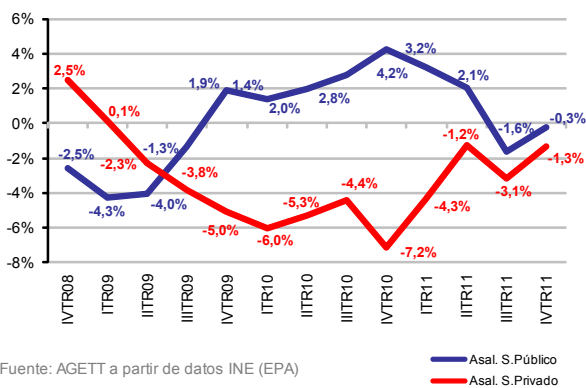
Fuente: AGETT a partir de datos INE (EPA)

Ev. Tasa de temporalidad



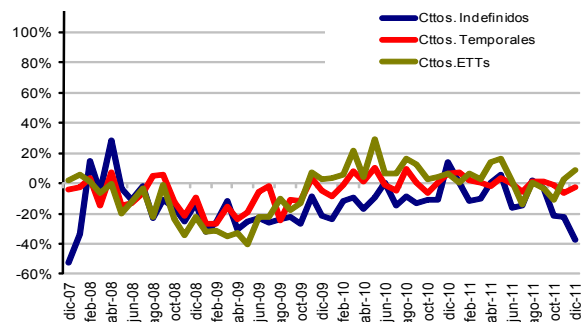
Fuente: AGETT a partir de datos INE (EPA)

Ev. del crecimiento de los asalariados (Var. ia)



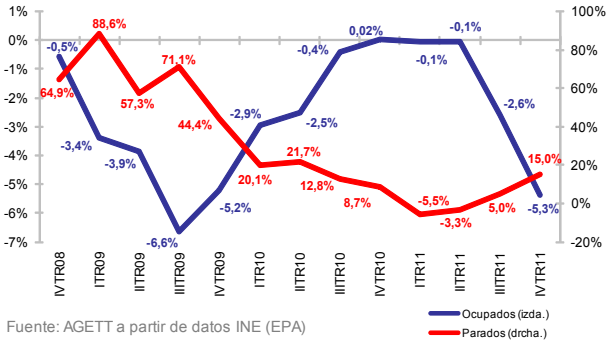
Fuente: AGETT a partir de datos INE (EPA)

Ev. de la contratación registrada (Var. ia)



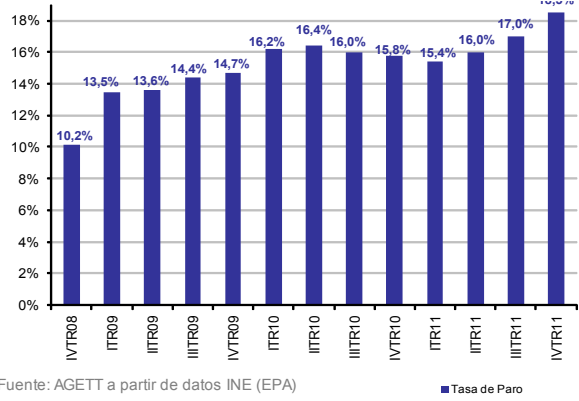
Fuente: AGETT a partir de datos SPEE

Ev. de la ocupación y del nº de parados (Var. ia)



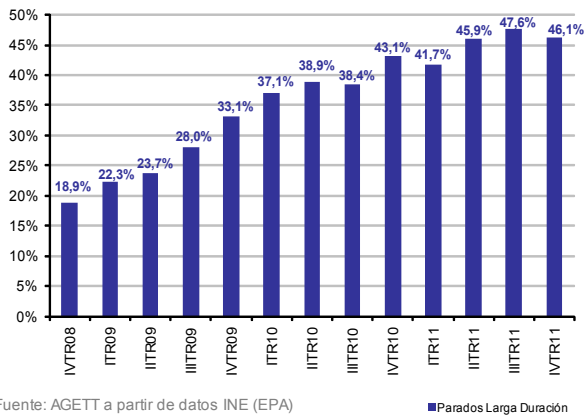
Fuente: AGETT a partir de datos INE (EPA)

Ev. de la tasa de paro



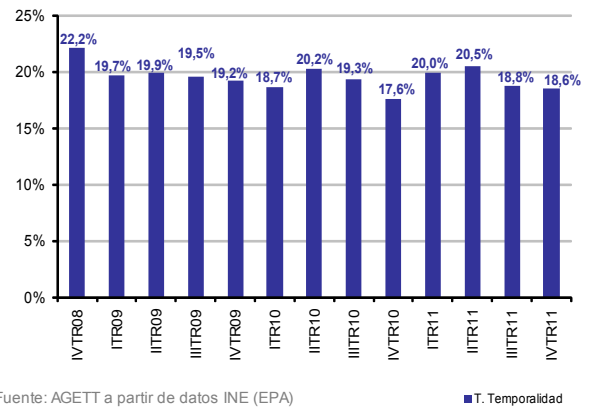
Fuente: AGETT a partir de datos INE (EPA)

Ev. Peso del paro de larga duración



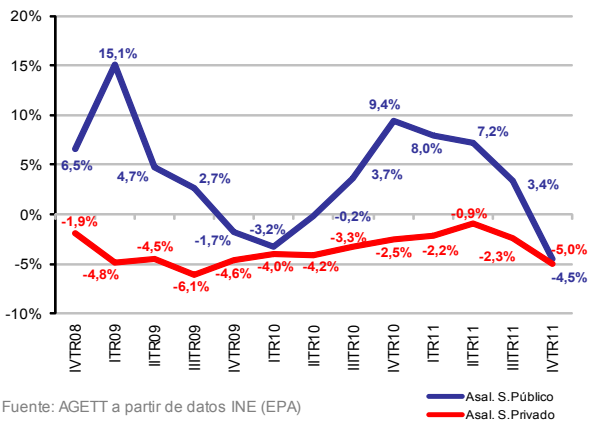
Fuente: AGETT a partir de datos INE (EPA)

Ev. Tasa de temporalidad



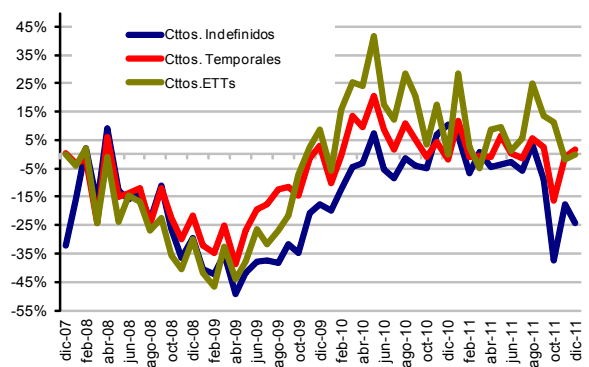
Fuente: AGETT a partir de datos INE (EPA)

Ev. del crecimiento de los asalariados (Var. ia)



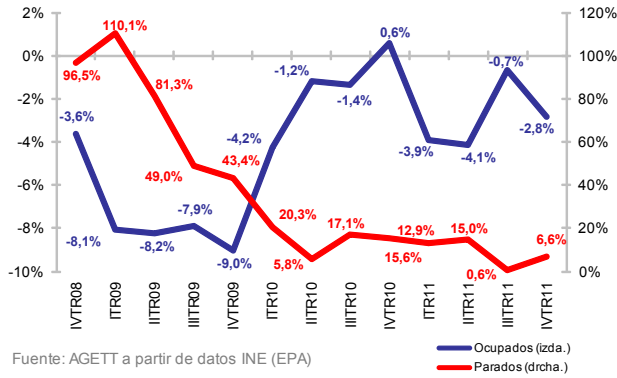
Fuente: AGETT a partir de datos INE (EPA)

Ev. de la contratación registrada (Var. ia)



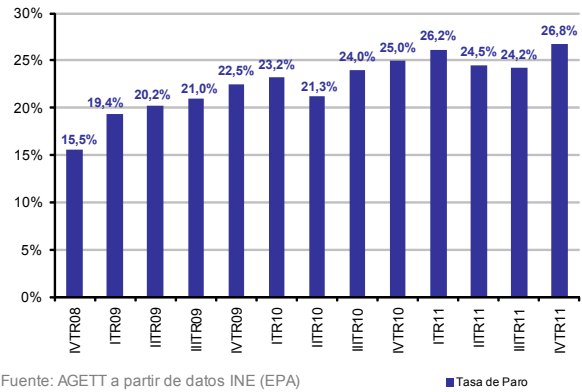
Fuente: AGETT a partir de datos SPEE

Ev. de la ocupación y del nº de parados (Var. ia)



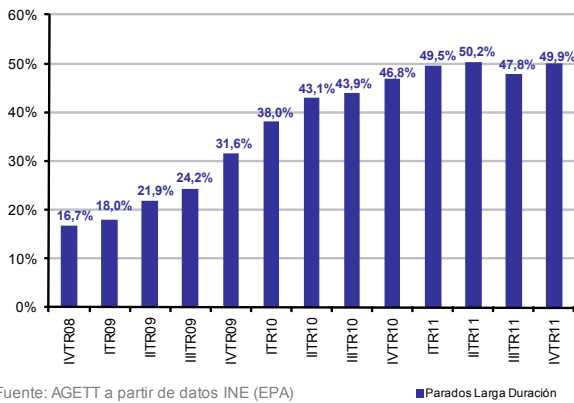
Fuente: AGETT a partir de datos INE (EPA)

Ev. de la tasa de paro



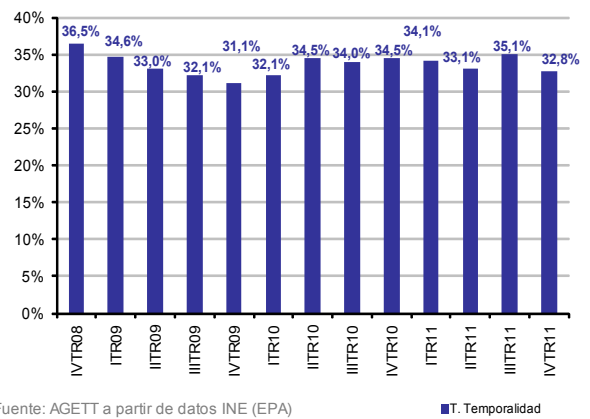
Fuente: AGETT a partir de datos INE (EPA)

Ev. Peso del paro de larga duración



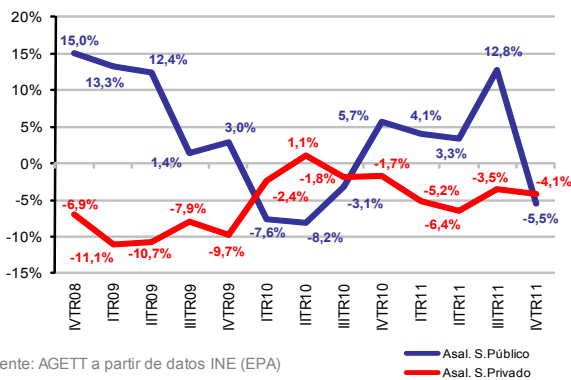
Fuente: AGETT a partir de datos INE (EPA)

Ev. Tasa de temporalidad



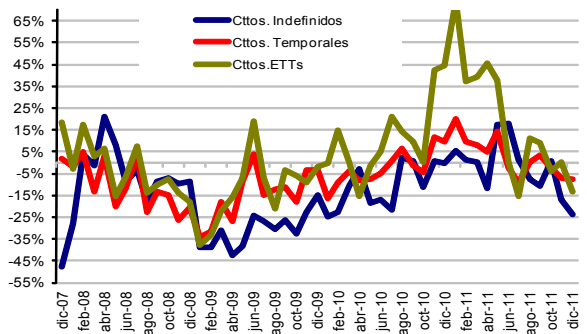
Fuente: AGETT a partir de datos INE (EPA)

Ev. del crecimiento de los asalariados (Var. ia)



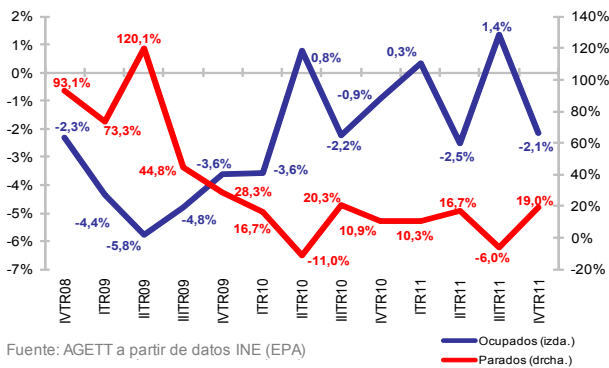
Fuente: AGETT a partir de datos INE (EPA)

Ev. de la contratación registrada (Var. ia)



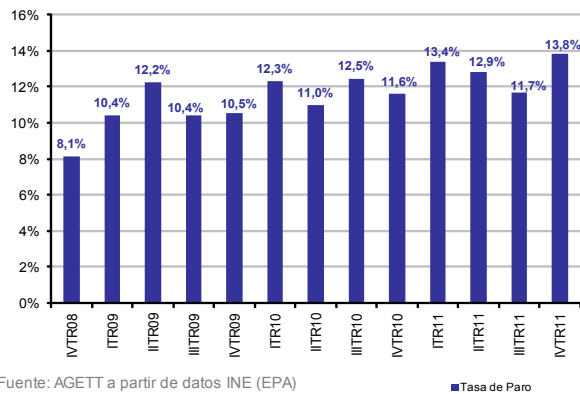
Fuente: AGETT a partir de datos SPEE

Ev. de la ocupación y del nº de parados (Var. ia)



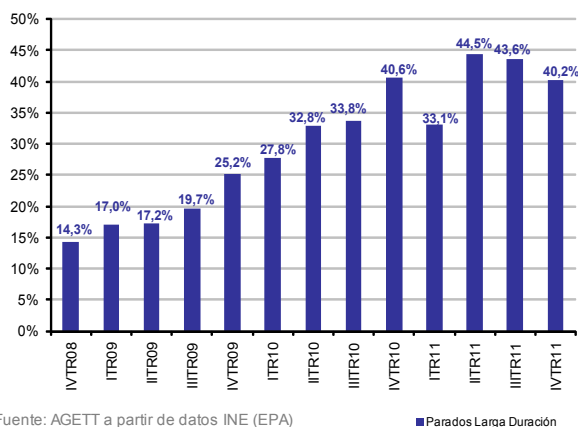
Fuente: AGETT a partir de datos INE (EPA)

Ev. de la tasa de paro



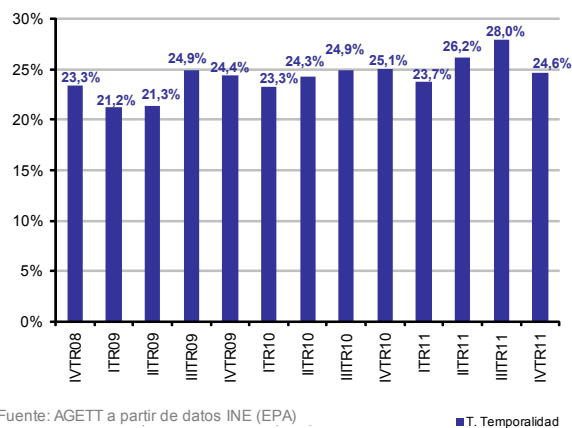
Fuente: AGETT a partir de datos INE (EPA)

Ev. Peso del paro de larga duración



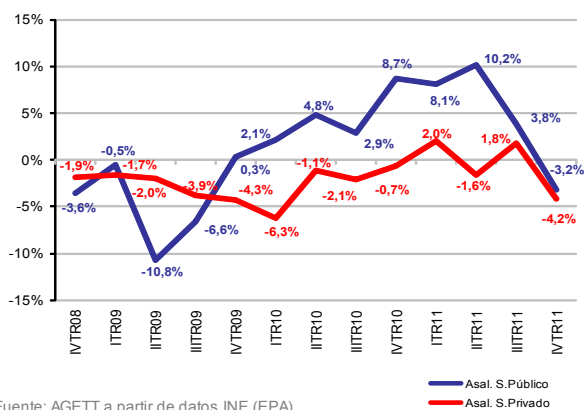
Fuente: AGETT a partir de datos INE (EPA)

Ev. Tasa de temporalidad



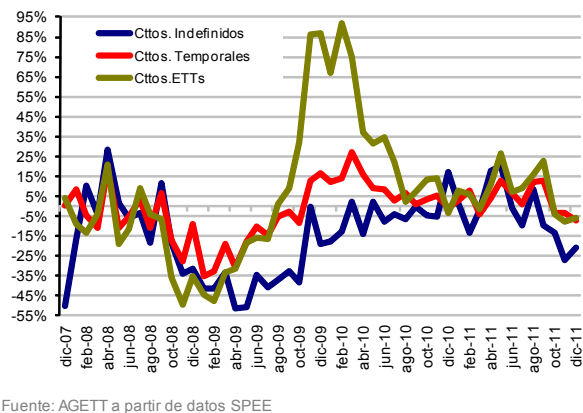
Fuente: AGETT a partir de datos INE (EPA)

Ev. del crecimiento de los asalariados (Var. ia)



Fuente: AGETT a partir de datos INE (EPA)

Ev. de la contratación registrada (Var. ia)

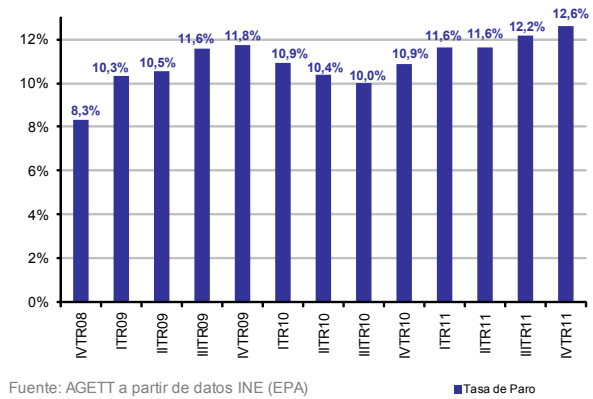


Fuente: AGETT a partir de datos SPEE

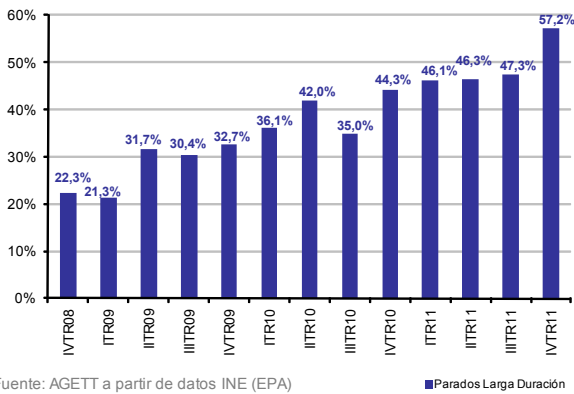
Ev. de la ocupación y del nº de parados (Var. ia)



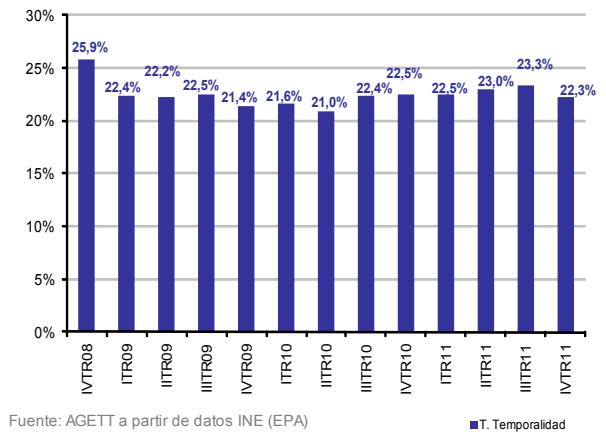
Ev. de la tasa de paro



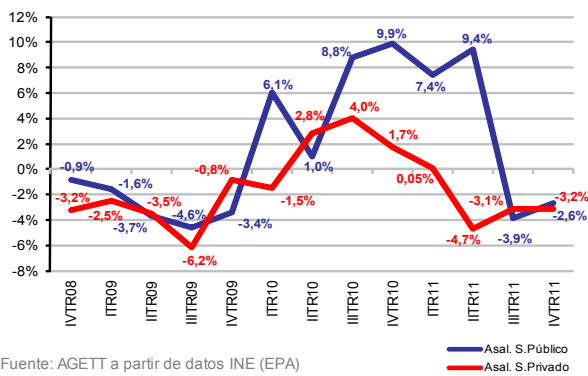
Ev. Peso del paro de larga duración



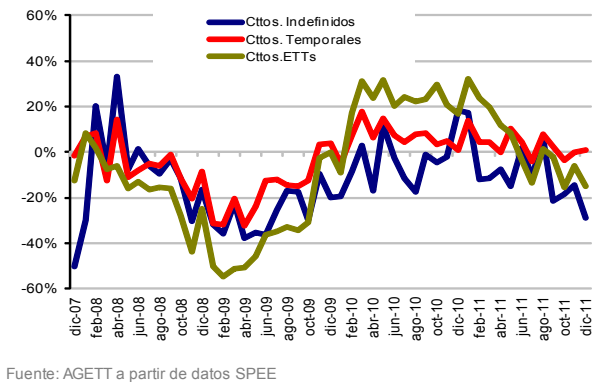
Ev. Tasa de temporalidad



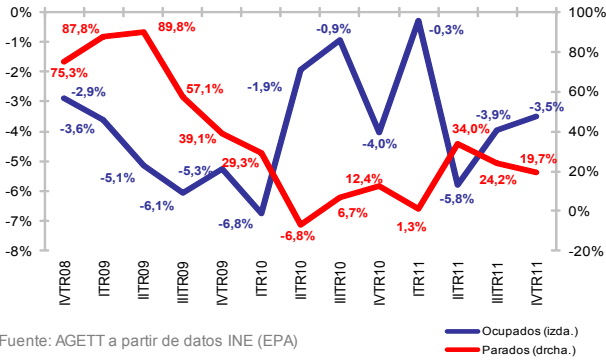
Ev. del crecimiento de los asalariados (Var. ia)



Ev. de la contratación registrada (Var. ia)

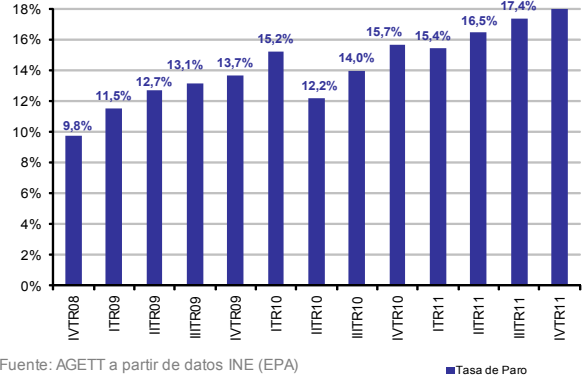


Ev. de la ocupación y del nº de parados (Var. ia)



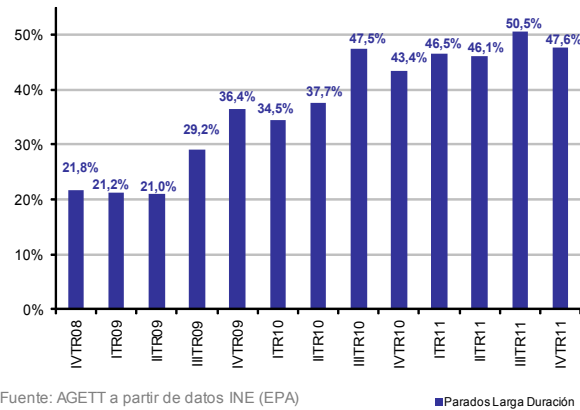
Fuente: AGETT a partir de datos INE (EPA)

Ev. de la tasa de paro



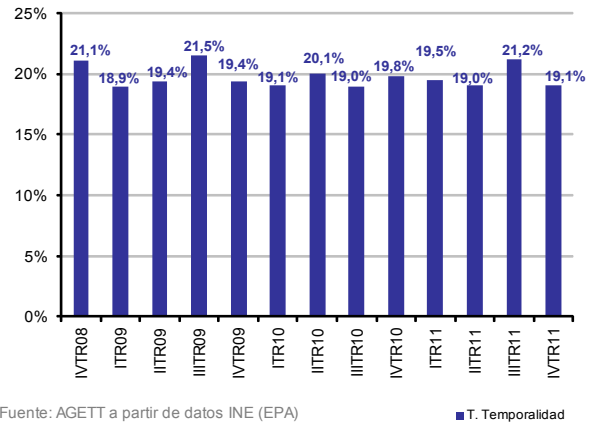
Fuente: AGETT a partir de datos INE (EPA)

Ev. Peso del paro de larga duración



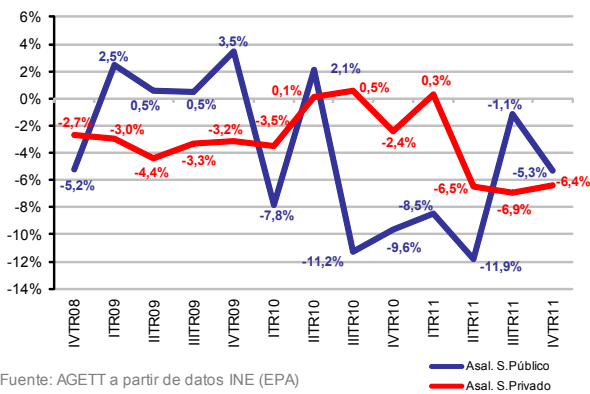
Fuente: AGETT a partir de datos INE (EPA)

Ev. Tasa de temporalidad



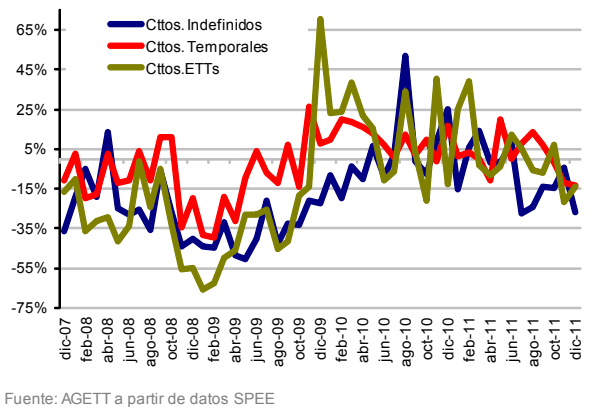
Fuente: AGETT a partir de datos INE (EPA)

Ev. del crecimiento de los asalariados (Var. ia)



Fuente: AGETT a partir de datos INE (EPA)

Ev. de la contratación registrada (Var. ia)



Fuente: AGETT a partir de datos SPEE



Asociación de Grandes Empresas
de Trabajo Temporal

C/ Cinca, 27 28002 Madrid
Telf.: 91 598 06 74 - Fax 91 556 12 75

www.agett.com